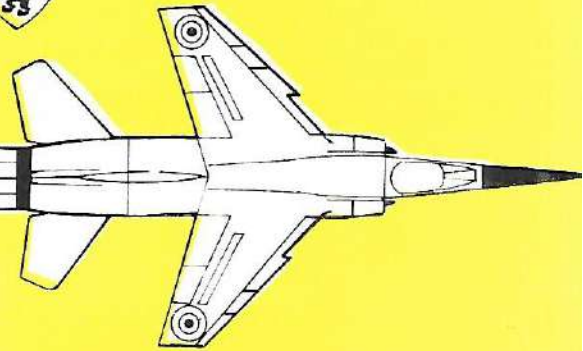


FLASH 103



OCTOBRE 1985

N° 87



JOURNAL de la BASE de CAMBRAI
"Commandant René MOUCHOTTE"



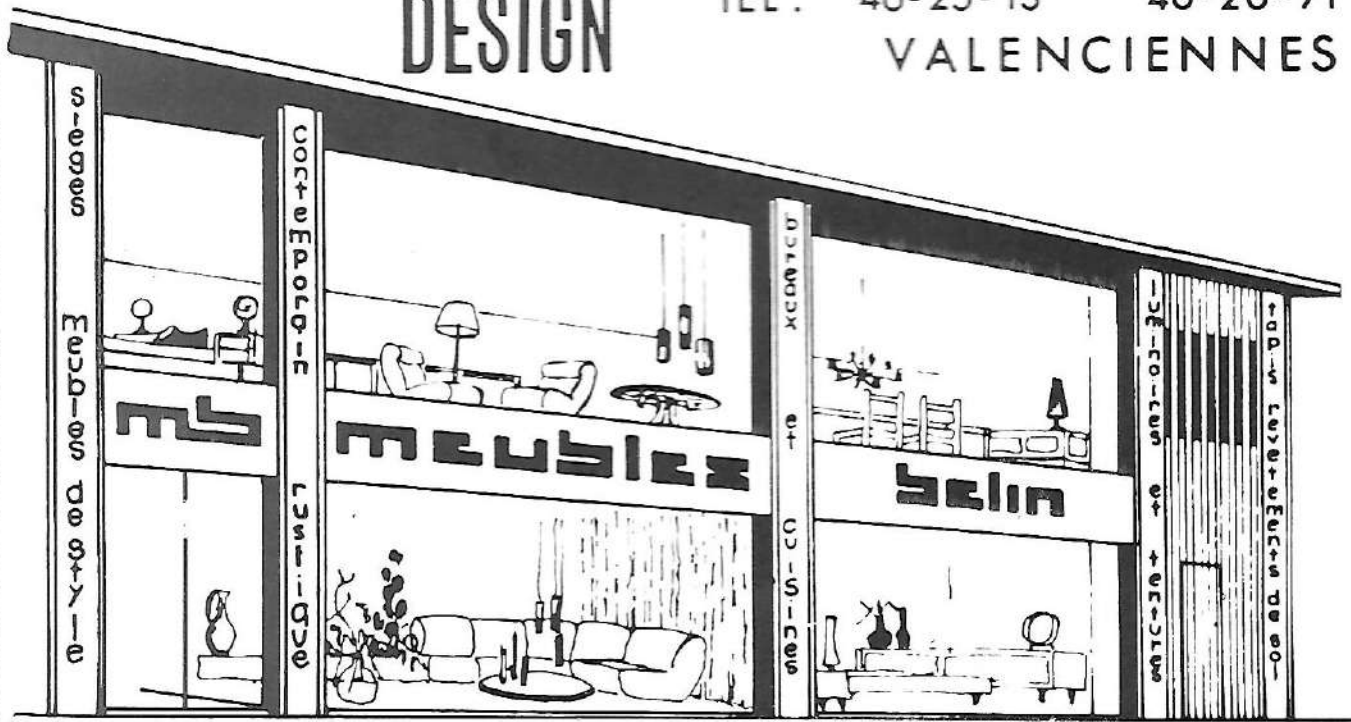


**meubles
BELIN**
DECORATION STYLE
CONTEMPORAIN
DESIGN

27 A 33 RUE DES ANGES
PARKING PRIVE
28 A 32 RUE DES ANGES

DE PERE EN FILS DEPUIS 1854

34-36 RUE VIEILLE POISSONNERIE
4 - 6 RUE DES MOULINEAUX
TEL : 46-25-13 46-26-71
VALENCIENNES



FLASH 103

OCTOBRE 1985

N° 87

FLASH 103
journal
de la
BASE AÉRIENNE
COMMANDANT
RENÉ MOUCHOTTE

Directeur
de la
Publication
Lieutenant-colonel MUSSILLON

Chef de rédaction
Capitaine CASSAR

Contacts annonceurs

ASP. LAUDE

Textes
Unités de la BA 103

Reportages photographiques
Service Photo Base

Correspondance : B.A 103
Officier adjoint - 59341 CAMBRAI-AIR
Tél. (27) 83.89.67 - Poste 23.65

Impression
Atelier offset BA 103
Tirage : 800 exemplaires

Sommaire

	<u>PAGES</u>
TABLEAU D'HONNEUR	2
LE MOT DU COLONEL	3
HARMONIE NORD A LANDIVISIAU	4
LES RESERVES EN EXERCICE	7
SEANCE DE SAUTS A NIERGNIES	8
TIGER MEET EN BELGIQUE	9
DESCENTE EN RAPPEL	10
DEPART DU LIEUTENANT-COLONEL BOITTE	12-13
NOUVEL OFFICIER ADJOINT	14
UN NOUVEAU CHEF AUX M.O.	14
CHANGEMENT DE COMMISSAIRE	15
AU REVOIR MON COMMANDANT	17
FLASH BASE	18-19
EXERCICE-EXERCICE	20-21-22-23
PRISES DE COMMANDEMENT	24-25
RALLYE ET COUPE SAT	26
LE SERMON DE PAGNOL	27
HYMNE A LA GLOIRE DE COCOYES	29
LE NOEL DES ENFANTS	31
RELEVE AU SERVICE MEDICAL	32
LE CROTALE SUR LA B.A. 103	33-34
HISTOIRES A DORMIR DEBOUT	35
LES BIORYTHMES	36-37
ET SI VOUS PARTICIPIEZ ?	38
ACCIDENTS, CONSTATS, DEGATS (SUITE)	39-40-41-42
RUBRIQUE MOTS CROISES	43
CLUB DES EPOUSES	44
ACCIDENT A L'ENTREE	45
LES CONNAISSEZ-VOUS ?	46
CARNET	47-48

Abonnement de soutien pour 4 numéros : 50 F

Libellé à l'ordre de : SICORESTHO 2

A faire parvenir à : M. l'Officier adjoint - B.A 103 - 59341 - CAMBRAI-AIR

TABLEAU D'HONNEUR

LEGION D'HONNEUR

- Au grade de Chevalier

Lieutenant-colonel BOITTE Jacques	C.B.
Lieutenant-colonel RAYNAL Guy	12° E.C.

MEDAILLE D'OUTRE-MER

AVEC AGRAFE EN VERMEIL "LIBAN"

CNE MASSON-REGNAULT Xavier	E.P.
ADC CABANNE Jean-Paul	E.P.

MEDAILLE DE LA DEFENSE NATIONALE

MEDAILLE DE BRONZE

CNE BAYONNE Michel	SMSA (1)
ADC CABANNE Jean-Paul	EEP 41.301 (2)
SGT CARTIGNY Eric	SSIS 23.103 (3)
SGT PAQUES Christophe	EEP 41.301 (2)
SGT VANDERSPEETEN Dominique	EEP 41.301 (2)
SGT VERHENNEMAN Jean-Michel	EEP 41.301 (2)
CLC GRUSON Philippe	EEP 41.301 (2)
CAL JORION François	SSIS 23.103 (3)
AV1 MINEUR Yves	ERT (3)
AVT LEGRAS Marc	EEP 41.301 (2)

Agrafe

- (1) - Défense aérienne
- (2) - Fusilier Commando de l'air
- (3) - Armée de l'air
- (4) - Mission assistance extérieure



BASE AERIENNE 103

LE COLONEL



CAMBRAI, LE 2 septembre 25

L'été se termine, et avec lui la période des permissions et des mutations. Bienvenue aux nouveaux arrivants, recevons rapidement des équipes saines et dynamiques pour conserver une base belle, propre, efficace, où il fasse bon vivre et travailler.

La base aérienne 110 de CREIL a été dissoute le 31 juillet. C'était une magnifique base opérationnelle. Nous avons reçu pour mission de maintenir en état ses installations et, à la demande, d'y déployer un escadron de chasse. C'est une mission nouvelle, lourde, mais importante pour l'armée de l'air. Sachons la remplir avec courage et intelligence, en toute sérénité.

A Rueff ?

HARMONIE NORD A LANDIVISIAU

Le lundi 10 juin 1985, pilotes, mécaniciens et avions du grand 2/12 fuyaient les cieux bouchés du Cambrésis pour l'air frais, sain et iodé du pays des marins, avec au coeur le secret espoir de pouvoir conquérir des azurs plus cléments et ensoleillés... Las, la Bretagne nous montra qu'elle aussi savait ce qu'étaient brouillard et plafond bas, mais la proximité de la mer ainsi que de bons vents d'ouest firent souvent, durant ces trois jours, évoluer une météo tangente vers des conditions opérationnelles correctes.

Voici donc les "avias" qui débarquent sur la Base aéronavale de Landivisiau : quel accueil ! Les marins se sont mis en quatre pour nous recevoir correctement ; la 16ème Flotille de reconnaissance embarquée nous ouvre ses portes, libère pour les mécaniciens un bureau-vestiaire équipé d'armoires, octroie aux pilotes la salle de navigation entièrement mise à leur disposition, réserve une partie de son propre bureau de piste à notre usage et même une partie de son hangar ! Nous avons donc une surface importante où nous étaler, ce que nous faisons sans vergogne, et l'ambiance restera très détendue grâce à l'absence de cette promiscuité qui rend parfois les périodes d'exercices un peu pénibles.

Pour autant, nous ferons notre travail, et les périodes de pénétration seront l'occasion de nombreuses prises d'alerte, le plus souvent en vol, au cours desquelles les plus chanceux iront intercepter beaucoup d'hostiles et les moins vernis admireront le paysage breton désespérément vide, à l'écoute d'une radio désespérément muette... Au retour du vol, après avoir téléphoné leurs "MISREP", parfois au prix de quelques difficultés de liaison (comment, RA 70 cela veut dire Réseau Air... ?) directement au COZ, les pilotes avaient tout le loisir, en attendant le prochain "SCRAMBLE", de se pencher sur les superbes photos réalisées par la 16F cependant que les mécaniciens se penchaient eux, sur nos avions et leurs valises-tests.



Car le deuxième aspect important de ce séjour fut l'échange instructif que nous avons eu avec nos confrères pilotes de l'aéronavale : Landivisiau abrite quatre flotilles équipées de Crusaders, d'Etendards ou de Super-Etendards. Les petits curieux ont pu s'installer dans les cockpits de ces appareils et les regarder sous toutes les coutures et, malgré l'aspect vieillissant et rustique de certains d'entre eux, force nous a été de reconnaître que les marins font du beau travail. Les murs de la 16F sont tapissés de photos de navires pour la plupart soviétiques, d'avions de tous types, souvent en couleur, d'une qualité et d'une netteté proprement stupéfiante, et le commandant de cette unité nous a montré un recueil de photographies d'un porte-avions soviétique épluché et commenté par des spécialistes de la reconnaissance qui arrivent à en tirer une masse d'enseignements importante.

Nous avons beaucoup appris, par ailleurs, sur la manière de travailler des marins, sur la spécificité de leurs missions et de leurs méthodes, et nous avons pu observer leur état d'esprit. Nous n'étions pas l'objet d'une attention moins curieuse de leur part, et le seul regret fut de ne pas pouvoir pousser plus avant, faute de temps, certains échanges passionnants et passionnés.

Ajoutez à cela la "Navy way of life", des locaux d'une propreté à faire pâlir de jalousie tout officier de discipline, les repas servis dans l'argenterie aux armes de l'aéronavale, les nappes damassées, les véhicules qui arrivent sur simple coup de fil, un repas escadron le mardi soir, les photos aériennes prises par les marins, de notre défilé du jeudi et vous obtiendrez un cocktail fort agréable et suffisamment alléchant pour avoir encore envie d'y goûter l'année prochaine.

Harmonie-Nord 85 mis en bouteille à Landivisiau, incontestablement un bon cru, c'est pourquoi, au nom de tout le personnel de l'escadron 2/12 PICARDIE, le meilleur, nous exprimons ici nos remerciements les plus sincères, ET VIVENT LES MATAFS !

LTT LAURENT
E.C. 2/12

C'EST VRAIMENT PAS CHER !
ET ON Y TROUVE DE...

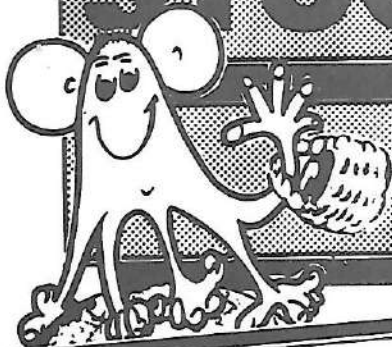
TOUT

EN PROVENANCE DE

LIQUIDATIONS

FAILLITES OU SAISIES

STOCKS DE DIFFÉRENTS PAYS DU MONDE



SURPLUS

LA FOIR'FOUILLE

LE GRAND MARCHÉ DU MONDE

OUVERT
DIMANCHE

54 avenue
de Valenciennes

CAMBRAI

Ouvert tous les jours de 9h à 20h sans interruption



Votre hypermarché

**OUVERT SANS INTERRUPTION DU LUNDI AU SAMEDI
DE 9 H A 21 H (VENDREDI 9 H A 22 H)**



Essence



Parking



Salon de thé

Heures d'ouverture
de 14 h à 18 h 30



Restaurant

Heures d'ouverture
de 11 h 30 à 14 h et
de 18 h 30 à 20 h 45



**CAMBRAI
1, AVENUE DE PARIS
DIRECTION SAINT QUENTIN**

LES RESERVES EN EXERCICE

Durant la période du 10 au 14 août 1985, 422 réservistes ont revêtu l'uniforme pour renforcer la protection de la B.A. 103, dans le cadre de l'exercice "HARMONIE-NORD 85" et "CAMBRAI 85".

La première partie de l'exercice consacrée à la défense sol-air, mettait en oeuvre les canons bitube 20 m/m, les mitrailleuses 12,7, les SAT ainsi que la mise en place du guêt périphérique.

Parallèlement, une instruction approfondie sur l'emploi des armes, l'utilisation des transmissions et l'application des techniques de tir a été dispensée aux réservistes S.D.S.A..

Dans ce même temps, débutait "CAMBRAI 85" où les Escadrons de Protection de Réserve (E.P.R.) venaient renforcer la protection du P.S de façon à permettre la continuité de la mission opérationnelle de l'escadre de chasse.

Après une instruction soutenue sur la DPS, les transmissions, le secourisme et l'armement (AA 52, FAMAS, FSA, FLG, PM, PA, grenades), un tir a été effectué aux différentes armes.



Un rallye comportant des stands a permis la mise en valeur des connaissances acquises et de prendre contact avec la "mare aux canards", obstacle de franchissement où personne n'y a laissé de plumes mais certains ont été mouillés.



Un plastron de l'E.P. de Doullens plus une section de l'E.P. de la base animalent l'exercice de protection défense qui s'est déroulé dans la nuit du 13 au 14 juin. A cette occasion, deux posés d'assaut en hélicoptère ont contribué à l'entraînement de nos commandos.

Simultanément, le DRMu de Crépy était harcelé par les commandos de Villacoublay et le site de Lieramont par une demi section de l'E.P. Cambrai.

Le vendredi 14 juin 1985, une cérémonie militaire, avec remise de décorations, suivie d'un défilé des troupes réunissait devant le drapeau de la base, active et réserve ; cette cérémonie clôturait la période de rappel.

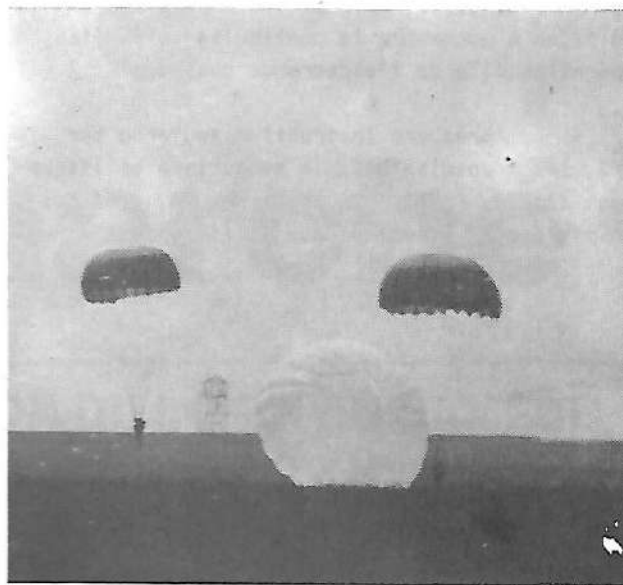
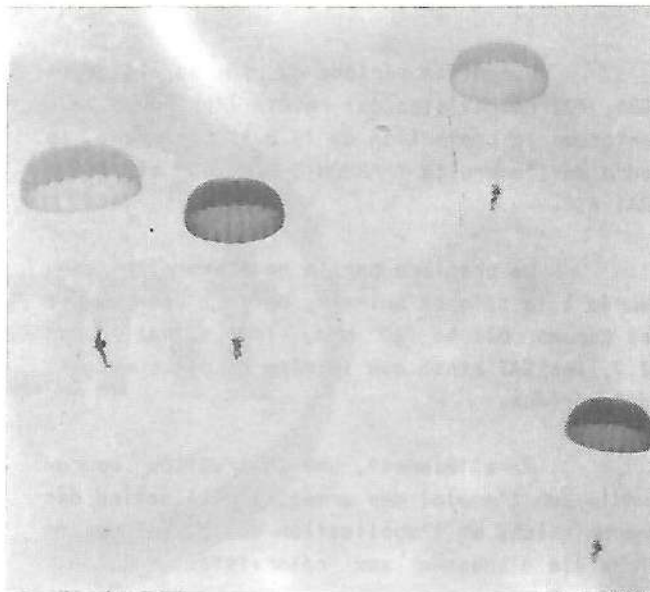
SEANCE DE SAUTS A NIERGNIES

L'inauguration de la zone de saut de NIERGNIES a eu lieu le 17 juin 1985. Les parachutistes appartenaient aux cadres des E.P. de CAMBRAI, CREIL, DOULLENS et de la SASV d'EVREUX. A la tête de ce personnel, nous ont fait l'honneur de sauter, le Colonel ROUGEVIN-BAVILLE, commandant la Base aérienne et le Commandant LASSALLE, commandant les M.S.P. 20.103. Un bilan de 200 sauts en ouverture automatique et de 24 sauts en ouverture commandé retardée a été atteint.

La multitude de coupoles déployées dans le ciel de NIERGNIES n'a pas manqué d'attirer de nombreux badauds.

Une brochette partie où furent conviés Monsieur le Maire de Niergnies, Monsieur le Directeur de l'aéro-club, les Chefs de moyens et de nombreux invités clôtura cette belle journée.

ASP HELARD
ADC CABANNE



TIGER MEET EN BELGIQUE (1/12)

Les tigres feulent, rauquent, râlent, les tigres bondissent, les tigres tuent, mais aussi certains tigres volent.

Et ces tigres volants se réunissent chaque année quelque part dans une quelconque savane pour se mesurer à de drôles de joutes.

Cette année, c'est à Kleine Brogel, en Belgique que s'est déroulé le 25ème Tiger Meet, du 1er au 08 juillet.

Hors des chemins broussaillieux, c'est donc par la voie des airs que tous les tigres de l'OTAN se sont rendus en Belgique à bord de drôles de machines. On pouvait voir les F16 du 31 SQN de K.B., les Alpha Jet du 431 d'Oldenburg, les RF4 du 52ème de Leck, les Pumas du 230 SQN de Gutersloh, les F15 du 53ème SQN de Bitburg, les F104s du 21 SQN de Cameri, les G91 du 301 de Montijo et évidemment les Mirages F1C de l'Escadron de chasse 1.12 "Cambrésis" réunis pour une semaine de vols, d'échanges mais aussi de fête et d'amusement.

Entre la protection d'un raid en basse altitude, le traditionnel échange des présents lors du "formal dîner", les jeux tigres du mercredi après-midi, le combat contre les F15, le bal des tigres... etc... pas de répit pour les tigres.

Et après cette semaine orchestrée de main de maître par nos amis belges, quand les tigres ont repris leurs avions pour rejoindre leurs bases respectives, ils avaient tous une petite pointe de nostalgie dans le regard, accusant la fatigue mais aussi une lueur d'espoir en pensant qu'en 1986, le 26ème Tiger Meet se passerait à Cambrai.

Et le dernier passage en "pill off" au-dessus de la base de Kleine Brogel avait un petit goût de ...

See you later
Fellow Tigers
and Cambrai Next Year.

VOUS AVEZ BESOIN D'UNE BANQUE QUI VOUS CONNAIT.



CREDIT LYONNAIS

LE PARTENAIRE DE VOTRE AVENIR

**3, rue du Général de Gaulle
59400 CAMBRAI - TÉL. 81.57.50**

DESCENTE EN RAPPEL

L'entraînement physique des commandos de l'E.P. 21.103 a lieu bien souvent hors des limites géographiques de la base et pour cause.. Nos moniteurs commandos ne semblent pas dans la facilité, bien au contraire ! Leur conscience professionnelle et le souci du maintien en condition du personnel les incitent à rechercher le terrain ainsi que les obstacles nécessaires à la bonne application des techniques de franchissement.

Le pont d'Hermies qui enjambe le canal du Nord d'une hauteur avoisinant les 40 m semblait tout désigné pour la pratique de descente en rappel.

Assistant à la première séance, le Colonel ROUGEVIN-BAVILLE a voulu tester la solidité des cordes et s'offrir le plaisir de sensations fortes.

ASP HELARD
ADC CABANNE



RIONS UN PEU...

Un Belge entre dans un bureau de tabac.
"Une paire de chaussures, s'il vous plaît".
"Mais, Monsieur, nous ne faisons ici que des articles pour fumeurs !".
"Justement, je suis fumeur !".

HOBBY HOBBY HOBBY HOBBY HOBBY HOBBY HOBBY HOBBY HOBBY HOBBY HOBBY



MODELERIE
EQUILIBRISME
MAQUETTES PLASTIQUES
JEUX ET JOUETS

N'HESITEZ PLUS A VOUS DEPLACER

HOBBY CAMBRAI

89 RUE BABY CARNOT
59400 CAMBRAI
TEL(27)61/61/79

- CHOIX IMPORTANT
- ATELIER DE REPARATION
- CONSEILS ET AIDE AUX DEBUTANTS
- VENTE PAR CORRESPONDANCE
- CREDIT PERSONNALISE

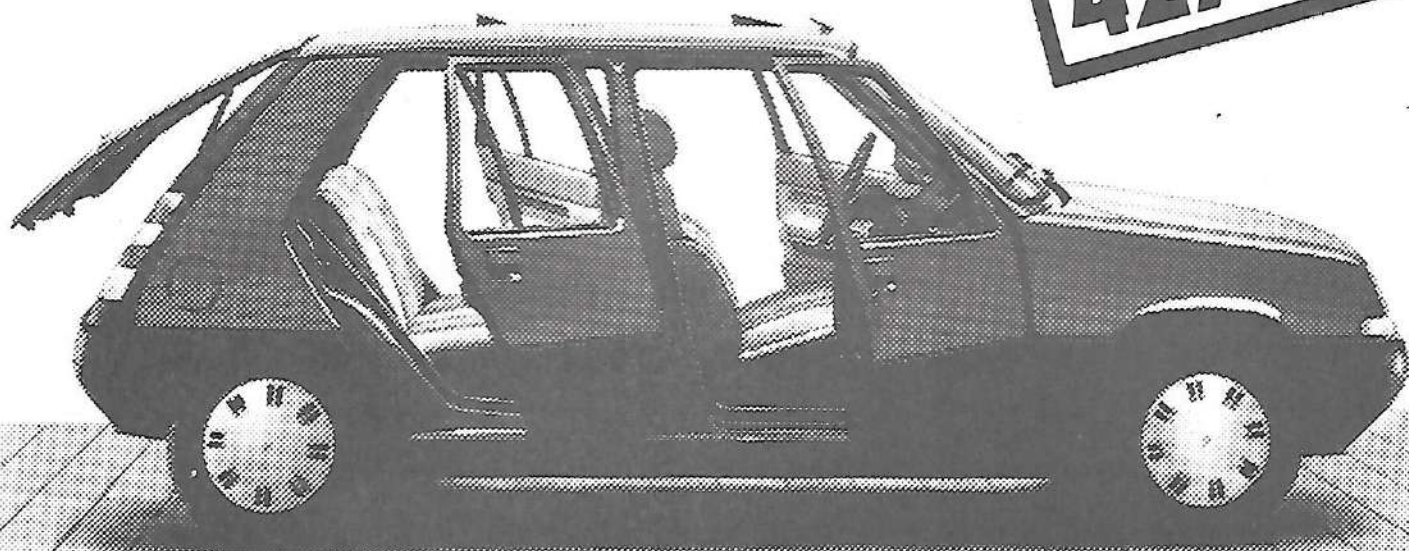
Venez voir comme je me 5 portes bien.

Moi, la RENAULT Supercinq 5 portes, je vous ai préparé des surprises : à l'arrière, j'ai gagné de précieux centimètres pour vos jambes. Selon vos besoins, ma banquette arrière se replie en 2 parties* (1/3, 2/3) ou en totalité... Malin, non ? Et avec cela j'ai vraiment la forme : vitesse, reprises, stabilité exemplaire, freinage puissant... Bon, alors quand est-ce qu'on se voit ? Vous verrez, je me 5 portes bien !

Modèle présenté RENAULT Supercinq GTS 5 portes : 57.200 F. Prix clés en main 05/85. Millésime 85. Consommations normes UTAC : 5 L aux 100 à 90 Km/h, 6,7 L à 120 et 7,9 L en ville.

* A partir des GTL 5 portes.

SUPERCINQ 5 PORTES
A PARTIR DE
42700 F



Renault Supercinq



A CAMBRAI

votre concessionnaire RENAULT

SANAC 200, route de Solesmes Tél. 83.82.56
4, avenue de Valenciennes Tél. 83.70.70

DEPART DU LIEUTENANT-COLONEL BOITTE

Le 26 août, le Lieutenant-colonel BOITTE quitte son poste de commandant en second de la B.A. 103.

A cette occasion, le Colonel ROUGEVIN-BAVILLE rappelait quel homme était le Colonel BOITTE.

"Lorsque j'ai appris ma mutation à CAMBRAI, j'ai été heureux de savoir que j'y retrouverais un ami de longue date, un copain.

mais, nous nous étions perdus de vue depuis longtemps, nous n'avions jamais eu l'occasion de travailler ensemble et je ne savais donc pas qui j'allais trouver comme collaborateur. J'ai été vite rassuré. J'ai trouvé un officier solide, calme, capable de conserver son courage et sa tête dans les circonstances difficiles (et nous en avons eu). J'ai trouvé un officier profondément humain et en même temps d'une grande droiture, qui a toujours su, dans la position parfois délicate de second de base, faire la part des intérêts de l'armée de l'air et des intérêts des individus. J'ai trouvé un travailleur acharné et un second totalement dévoué. J'ai retrouvé un ami".

Il lui remettait ensuite la médaille de la base ainsi qu'un cadeau personnel pour rappeler son action en service de 2 commandants de base : le Colonel MATHIEU et lui-même.

Il ajoutait :

"Bien sûr, je ne peux pas, dans les remerciements, ne pas associer ton épouse, qui, avec un dévouement inlassable et un grand courage, a su jouer un rôle irremplaçable et t'aider dans ces années bien chargées, Eliane, merci".

Le Lieutenant-colonel BOITTE, très ému par ces paroles, mais également par l'importance de l'instant, remerciait "toutes les autorités, les camarades, les amis civils et militaires, pour être venus m'aider à quitter CAMBRAI".

"Une affectation à CAMBRAI... je n'y avais jamais songé..."

Aujourd'hui, après un séjour (trop court) de trois ans, je puis affirmer que j'aurais manqué quelque chose d'important, en n'y venant point. Je n'aurais pas connu, en effet, la qualité de l'accueil ni les sentiments patriotiques des gens d'ici.

Ma première journée sur la base (présentation au drapeau à BOURLON) m'a permis d'apprécier, Messieurs les Maîtres, les relations amicales que vous savez entretenir et développer avec la base aérienne René Mouchotte. Il est important pour nous, éternels vagabonds, de sentir que la nation montre de l'intérêt pour sa défense, pour son armée. Notre mission en devient beaucoup plus facile".

Après avoir rappelé les liens qui le liaient à CAMBRAI-Accueil, il poursuit :

"En trois ans, j'ai eu la chance de servir sous les ordres de deux chefs, le Colonel MATHIEU et le Colonel ROUGEVIN-BAVILLE qui m'honorèrent de leur amitié.

En me faisant entière confiance, ils m'ont permis de m'épanouir pleinement, à leur côté à la tête d'une équipe efficace où chacun sait donner le meilleur de lui-même pour atteindre l'objectif fixé.

Au revoir, Messieurs les Chefs de moyens, Commandants d'unité et Chefs de service.

J'ai trouvé à CAMBRAI des sous-officiers sur lesquels on pouvait compter, en particulier dans les grandes occasions (opérations, manoeuvres, meetings, circonstances heureuses ou malheureuses...).

Je penserai souvent à vous, les anciens, qui, par votre action personnelle, savez mettre de l'huile dans les rouages et maintenir les traditions du grand corps des sous-officiers.

Quant aux jeunes appelés, presque tous gens du Nord, je puis vous assurer qu'ils sont biens, durs à la peine et très désireux de bien faire.

Je crois qu'ils se sentent bien dans l'Armée de l'air... Plusieurs me l'ont écrit après leur libération et quelques-uns sont là aujourd'hui : je dois confesser que j'en suis très ému.

Je n'ai pas encore parlé de nos camarades de réserve tant il n'y a guère ici de différence avec les militaires d'active. Je n'ai rencontré nulle part ailleurs autant de dynamisme, d'enthousiasme et de disponibilité...

Je vous admire beaucoup et il faudra m'expliquer, Colonel RIBEAUCOURT, comment vous réussissez à mener de front vos activités professionnelles et militaires."

Après avoir dit au revoir à tous et souhaiter à ceux qui restent ou qui arrivent, d'être aussi heureux que lui à CAMBRAI et sur la base, il concluait en rappelant les termes du Colonel MATHIEU lors de son départ :

- "Travaillez en équipe,
- Conservez votre bonne humeur en toutes circonstances,
- Sachez, à tous les niveaux, exercer pleinement vos responsabilités : c'est le seul moyen de vous épanouir pleinement et d'assurer l'avenir de l'Armée de l'air et du pays".

FLASH 103 lui souhaite également de trouver en Guyenne une ambiance aussi chaleureuse que dans le Nord et un travail aussi passionnant que celui qu'il a rencontré à CAMBRAI.



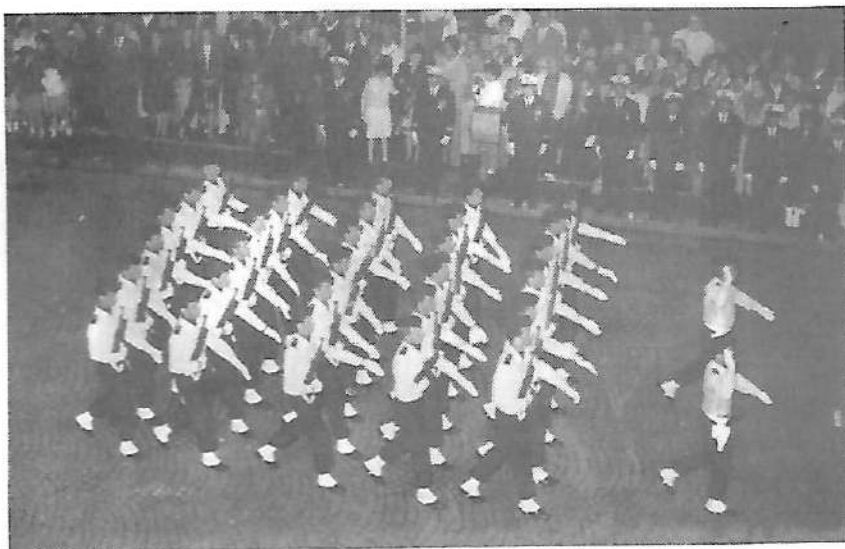
La rentrée en CUIR

DENOYELLE

Place A. Lalande

Tel. 81.35.74

CAMBRAI

An advertisement for a leather goods store. It features a black and white photograph of a woman wearing a dark leather jacket and pants, holding a microphone. The text is arranged around the image, including the store name 'DENOYELLE', the address 'Place A. Lalande', a telephone number 'Tel. 81.35.74', and the location 'CAMBRAI'.

NOUVEL OFFICIER ADJOINT

Capitaine VALDEC

BONJOUR MON CAPITAINE

Pour oublier les douceurs de la Charente, il n'y a rien de tel que le travail d'officier adjoint au Commandant de la base aérienne 103.

Soyez heureux, nous y avons pensé. Je crois qu'il ne vous a pas manqué depuis votre arrivée puisqu'elle coïncidait avec les derniers préparatifs des prises d'armes du 13 septembre 1985.

Quel programme ! et quel succès !



Nous profitons tout de même d'un moment de répit dans votre emploi du temps pour vous souhaiter la bienvenue parmi nous.

Que votre séjour ici soit, malgré le climat, tout aussi agréable que l'ont été ces dernières années à Rochefort.

Bienvenue et bon courage !

UN NOUVEAU CHEF AUX M.O.



Fin août, le Lieutenant-colonel Christian BRAUN prenait le commandement des Moyens opérationnels 05.103.

Arrivant de la base de TOURS où il commandait la division pédagogique audiovisuel, à l'Etat-major du C.E.A.A., il remplace le Lieutenant-colonel Alain MUSSILLON, désigné au poste de commandant en second de la base.

Les Moyens Opérationnels souhaitent au Lieutenant-colonel BRAUN beaucoup de satisfactions dans ses nouvelles attributions et un très heureux séjour dans le Nord.

CHANGEMENT DE COMMISSAIRE

HONNEUR... au Commissaire commandant ROUBY
qui nous quitte après un séjour de trois ans à
CAMBRAI, pour la DRCA (1ère division/finances) à
VILLACOUBLAY.



Le Commissaire ROUBY,
on aime..... ou on n'aime pas.....
On n'y reste pas indifférent.
Il nous laissera -comme Guynemer- un
souvenir impérissable !



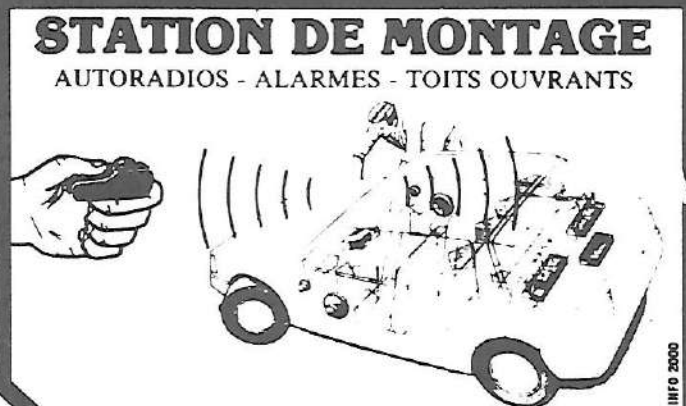
BIENVENUE... au Commissaire commandant DUPONT,
qui nous arrive de VILLACOUBLAY (DRCA 2ème divi-
sion/matériels) à qui nous souhaitons un excel-
lent séjour parmi nous.

J.G.



GRATTEPANCHE AUTO RADIO • ALARME • TV • VIDEO

12 rue DENICE (27) 81.21.60 - CAMBRAI - 9 av de la Victoire (27) 83.19.97



BLAUPUNKT Clarion **PHILIPS** PIONEER **SCHNEIDER**

COMPTÉ ÉPARGNE PROJET

Pour préparer vos dépenses prévues ou imprévues,
assurez-vous un prêt à taux très avantageux.

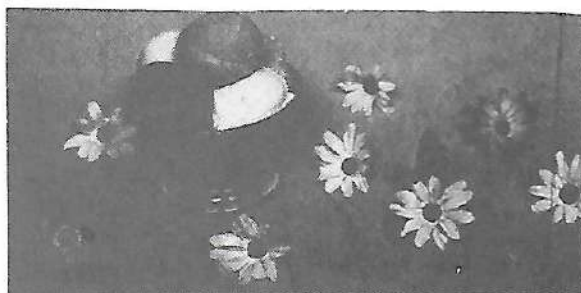
Renseignez-vous vite.



Crédit du Nord



*Pour vos fêtes, banquets
Été comme Hiver
Pensez à la glace !*



Vente en gros et demi-gros pour congélateurs

TOUTES GLACES A EMPORTER

- VACHERINS
- SORBETS
- FRUITS GIVRÉS
- CAFÉ LIÉGEOIS
- PARFAITS
- CASSADES
- AGNEAUX PASCALS
- COLOMBES GLACÉES
- BERCEAUX
- BÛCHES DE NOËL
- PIÈCES MONTÉES

9, rue du Quartier-de-Cavalerie
CAMBRAI - Tél. 81.33.49

AU REVOIR MON COMMANDANT, BONJOUR MON COMMANDANT



Le temps d'écrire cet article et le nouveau chef des Moyens Généraux 40.103 était déjà absorbé par ses fonctions.

En effet, notre rythme de travail ne s'est calmé qu'un très court instant -celui de la passation des pouvoirs- à l'occasion du départ du Commandant VERDALLE et de l'arrivée de son successeur, le Commandant DOME, le 05 septembre dernier.

A ce rythme soutenu, nous le devons à notre ancien chef qui a su nous donner l'envie de travailler à ses côtés, tant il commandait avec une simplicité naturelle, une agréable souplesse et une efficacité reconnue de tous. Souhaitons "Bon vent" au Commandant VERDALLE dont la gentillesse fait désormais des ravages à BORDEAUX-MERIGNAC.

Mais qui est donc le Commandant DOME ?



Il nous arrive du Commandement des Ecoles de l'Armée de l'Air où il a sévi (tout est relatif...) à EVREUX, puis à TOURS. Autant dire que le service général, il connaît, et il connaît bien. Quant aux examens, concours et autres supplices, inutile de lui en conter.

Enfin, pour les amateurs, sachez qu'il est arrivé avec... son RDG. Oui, mais il ne connaît pas la base aérienne 103, me direz-vous ! Eh ! bien, il est un ancien officier adjoint, et ancien chef du Bureau personnel de la base aérienne..... 103.

Voilà. Tout est dit, ou presque. Il ne nous reste plus qu'à souhaiter la bienvenue au Commandant DOME, et bon courage.

AU REVOIR MAJOR, BONJOUR MAJOR

Les Moyens Généraux 40.103 ont beaucoup souffert, en ce 05 septembre 1985, puisque le Major MONFEUILLARD imitait son commandant. Le major quittait la base pour Saint-Dizier.

Nous avons ressenti ce départ comme un enlèvement. Notre major. On nous prenait notre major.

Qui, sur la base, ne connaissait pas l'auguste chef de l'armurerie base ? Et je vais vous confier un secret - Je vous demande de ne pas le répéter : j'ai visité "son armurerie" ; c'est le Louvre, en mieux.-

En ce sens, il est dommage que l'armurerie ne soit pas ouverte à tous. Mais, dans cet isolement nécessaire, le major pulsait toute sa force et répandait toute son efficacité, discrètement, remarquablement.

Outre le militaire, j'ai pu aussi approcher l'homme. Passionnant. Faut-il souhaiter "bonne route" à cet homme qui, à lui seul, représente la route à suivre... Heureux bragards.

Bienvenue à son successeur, le major PELLETIER, qui s'interroge encore sur les améliorations à apporter ! Mais, confiance.



FLASH BASE



17.06.1985 - E.P. Saut en parachute



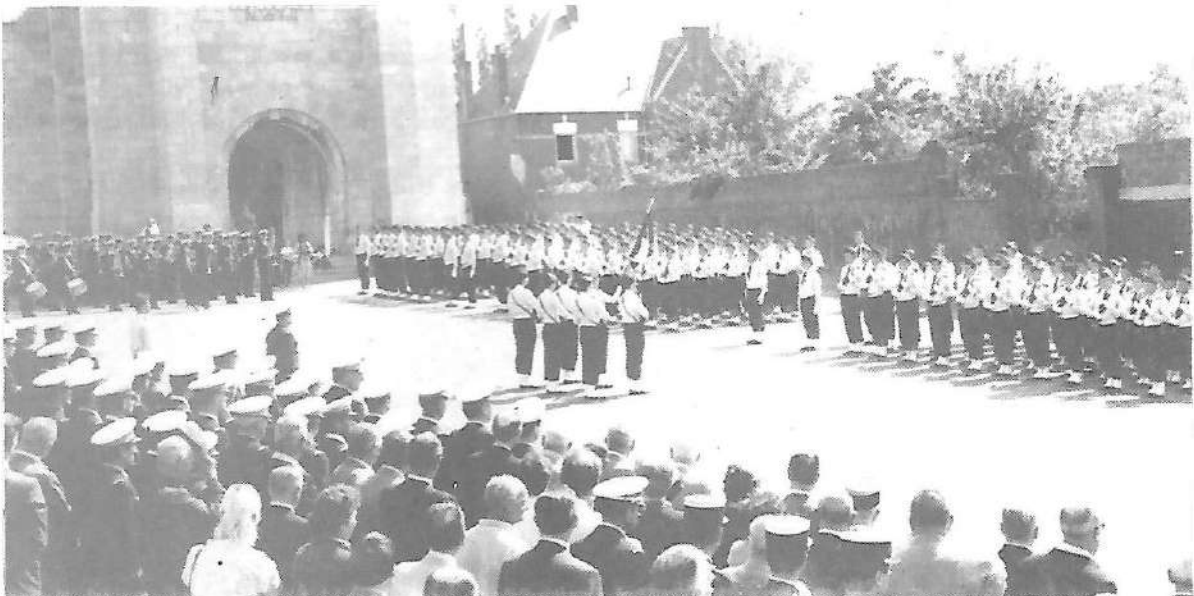
17.06.1985 - E.P. Saut en parachute



03.07.1985 - C.I.M. à CROISILLE



22.06.1985 - 25 ans de sacerdoce de l'aumônier



03.07.1985 - C.I.M. à CROISILLE

FLASH BASE



à BRUNEMONT

14 JUILLET 1985



à FONTAINE NOTRE-DAME



à AUBIGNY



à CAUDRY



à LAMBRES



à RUMAUCOURT



07.07.1985 - Mirage III éclate sur la piste



" EXERCICE - EXERCICE "



SUR UNE BASE AERIENNE QUELCONQUE DE FRANCE.....

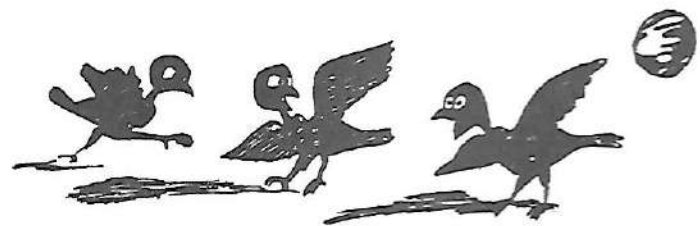
QUELCONQUE ?!?

CAR CETTE HISTOIRE SE PASSE A CAMBRAI-EPINOY, LIEU DE

STATIONNEMENT DE LA B.A.F. (*)

(*) (BETTERAVE AIR FORCE)

QUELS SONT CES CHAROGNARDS QUI SE PROFILENT A L'HORIZON, LE 24 JUIN 1985 ?



EST-CE QUE CE SONT LES HORRIBLES RAPACES DE LA FAMILLE DES ARBITRUS-RAPACUSS ?

VOYONS DE PLUS PRES UN SPECIMEN DE LA BANDE :



PENDANT CE TEMPS, NOS CHEFS DELIBERAIENT AU RAPPORT BASE.....

MAIS NOUS ETIONS PRETS..... ENFIN PRESQUE



" EXERCICE - EXERCICE "

QUELQUES PROBLEMES AVEC LES ONDES



..... QUI ONT ETE RAPIDEMENT REGLES PAR LES SERVICES COMPETENTS

MAIS LA CATASTROPHE SE PRODUISIT :

DANS LE TRANSALL QUI DEVAIT AMENER DU MATERIEL SENSIBLE

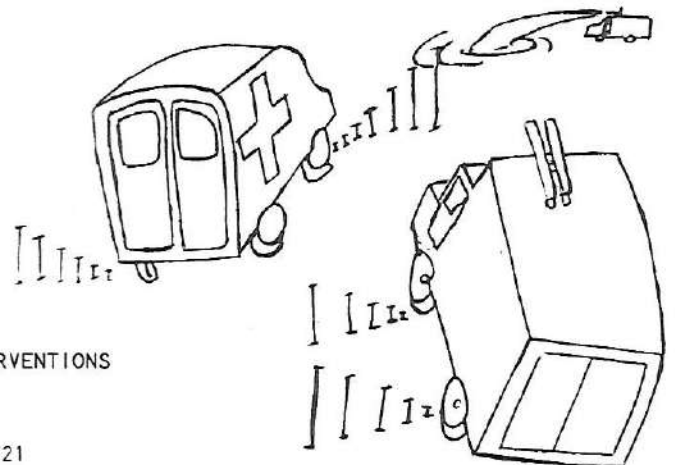


L'ALERTE EST VITE DONNEE



TOUT LE MONDE EST AUX ABRIS, PROTEGE, ET ATTEND LES ORDRES

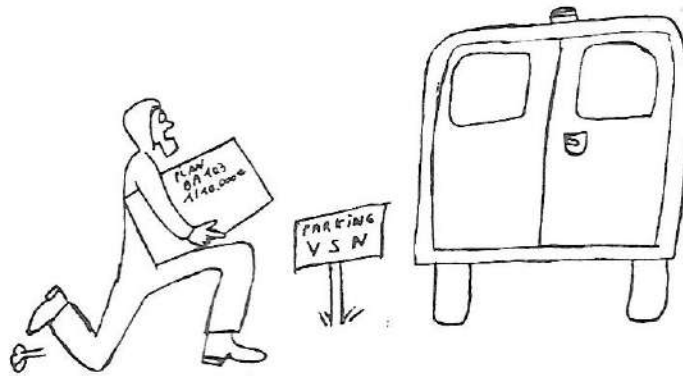
UNE AMBIANCE MORBIDE REGNA SUR LA BASE



MAIS LA S.S.N. S'ACTIVAIT ET LANCAIT LES INTERVENTIONS

" EXERCICE - EXERCICE "

..... ENVOYAIT LES EQUIPES DE DETECTION



..... AINSI QUE LES EQUIPES POUR MONTER LE C.M.D.S. ET LE C.D.A.

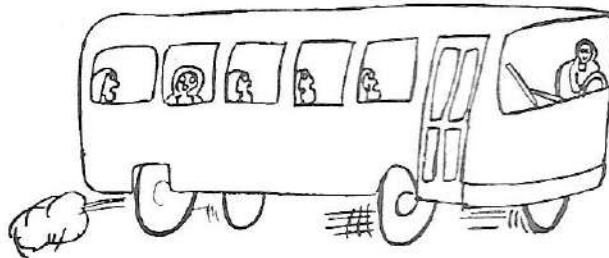
PENDANT CE TEMPS, L'ESCADRON DE PROTECTION VEILLAIT



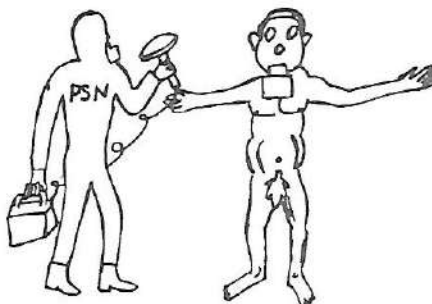
ET LA METEO FAISAIT DES
SONDAGES.....



APRES LES OPERATIONS DE DETECTION ET DE BALISAGE, ON PROCEDA A

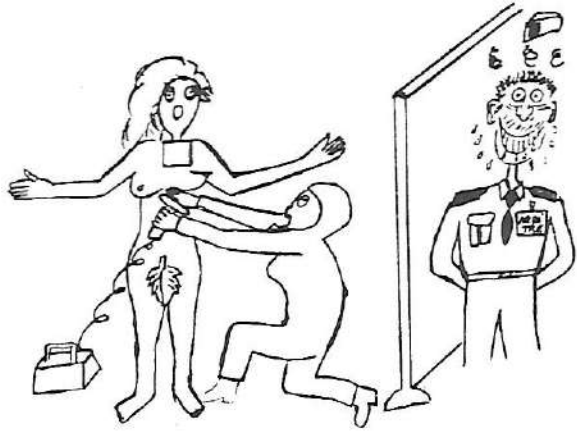


L'EVACUATION DES PERSONNELS ET A LEUR DECONTAMINATION.



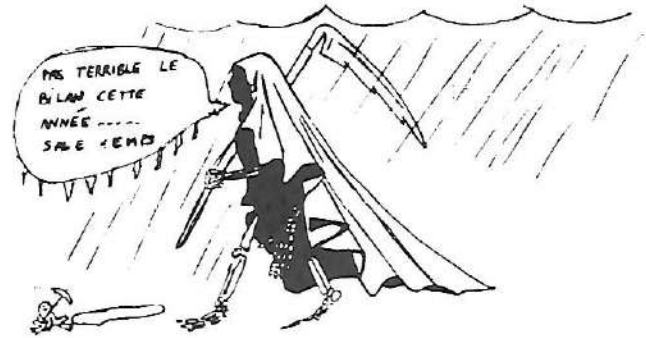
" EXERCICE - EXERCICE "

IL FUT EGALEMENT PROCEDE A LA DECONTAMINATION DU PERSONNEL FEMININ

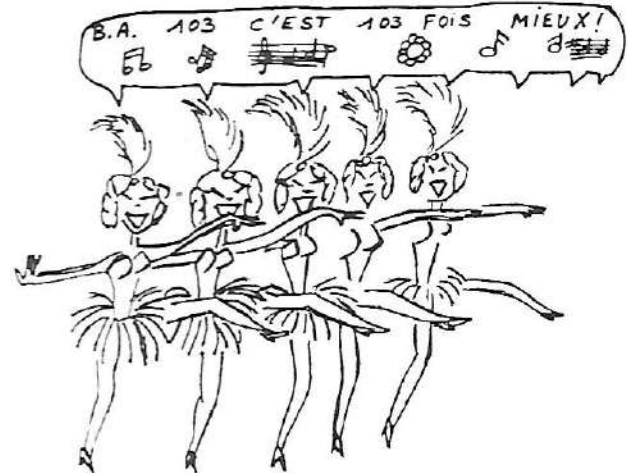


TOUT LE MONDE S'EN ALLA, SATISFAIT DU BILAN

ENFIN PRESQUE.....



CONCLUSION :





S. D. S. A.



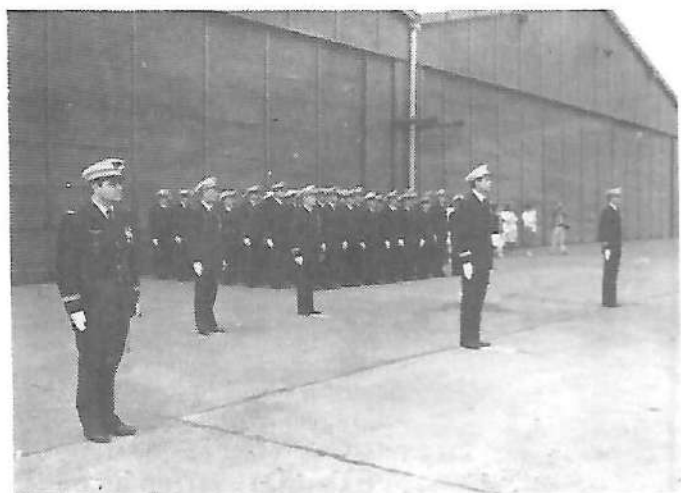
E. P.



S.M.S.A.

COMMANDEMENT

1/12



12ème E.C.



RALLYE ET COUPE SAT

Cette année, les manifestations nationales des réserves furent organisées sur la Base aérienne 124 de STRASBOURG, à l'occasion du rassemblement régional des réservistes de la FATAc 1ère R.A.

La base aérienne 103 de CAMBRAI avait été sélectionnée et présentait un équipage parmi les 4 retenus pour la 2ème Région aérienne au rallye et à la coupe des SAT.

L'équipage se composait du Cne HUMBERT et du SGT GREBAULT sur un avion piper PA28 pris en compte à l'aéroclub de Niergnies et militaire grâce à la collaboration du GERMAS 103.

Les autres étaient plus forts mais nous ramènerons les coupes la prochaine fois. Engagement pris ! A suivre...



en panne ?



MAISON SERVICE

répare tous vos

- aspirateur
- sèche-cheveux
- grille pain
- cafetière
- rotissoire
- robot culinaire
- transistor, chaîne hifi, autoradio, casque stéréo...
- votre petit électromécanique : perceuse, ponçeuse, etc...

au 13, rue des Clés à **CAMBRAI - Tél. 83.83.04**

et tous vos

- lave-vaisselle
- congélateur
- réfrigérateur
- téléviseur et magnétoscope

en nos ateliers du 140 ter route de Solesmes
à **CAMBRAI - Tél. 83.86.11**

ou à domicile sur simple appel téléphonique

DEPANNAGES RAPIDES AU PLUS JUSTE PRIX

QUALITE GARANTIE - QUALITE GARANTIE

CHEZ JP photo

VOS PELLICULES DEVELOPPEES EN 36 HEURES

JP photo
627, Rte d'Arras
Raillencourt-Ste Orlle
59400 CAMBRAI

10% de REMISE au personnel militaire

JP photo C'est aussi

- * LE PORTRAIT
- * LES REPORTAGES: MARIAGES ETC...
- * LES COMMUNIONS...

JP photo C'est aussi

- * L'ENCADREMENT (standart ou sur mesure)

JP photo C'est aussi

- * LA QUALITE - LES PRIX - LE CONSEIL.

QUALITE GARANTIE - QUALITE GARANTIE

RIONS UN PEU...

C'est le jour de la fête des mères. Toto, voyant sa mère commencer la vaisselle lui dit: "Ah, non, tu ne vas pas faire la vaisselle le jour de la fête des mères". La maman, toute attendrie, s'arrête. Et Toto poursuit "T'auras bien le temps de la faire demain !..."

Chez l'antiquaire

La nouvelle employée range des bibelots et une porcelaine lui échappe des mains et se casse. Le patron: "Vous vous rendez compte? Un vase vieux de 200 ans?". Et l'employée "Ah, tant mieux, je croyais qu'il était neuf!".

Un ventriloque donne un spectacle en Belgique. Il fait raconter des histoires belges à sa poupée. Au bout d'un moment, un spectateur excédé, se lève: "Ca commence à bien faire, avec vos histoires belges...".

Le ventriloque lui répond: "Ecoutez Monsieur, on est ici pour s'amuser!".

Le Belge lui dit: "C'est pas à vous que je parle, c'est au petit!".

MARCEL PAGNOL,

prédicateur !

le "Coup de l'Adolphe",

c'est dans "Manon des Sources".

Un sermon où les gens ne se sont pas embêtés.

Au fait, y a-t-il encore des sermons ? Et est-ce qu'on s'y embête ?

Mes Frères,

Je suis bien content. Oui, bien content de vous voir tous réunis dans notre chère petite église. Il y a toute la paroisse et je vois même un petit groupe de gens très intelligents, trop, peut-être, qui d'habitude passent le temps de la sainte messe à la terrasse d'un café, je ne dirai pas quel café, d'autant plus qu'il n'y en a qu'un, et je ne nommerai pas ces personnages, puisque tout le monde les regarde, ce qui devrait les remplir de confusion si l'endurcissement de leur cœur ne les portait à rigoler.

Enfin, ils sont venus : eh bien, qu'ils soient les bienvenus. Et je veux même leur apprendre que la messe d'aujourd'hui, je l'ai dite à leur intention.

Donc, je suis très heureux de voir tant de monde. Mais d'un autre côté, je suis désolé, navré, furieux ; et je vais vous dire pourquoi.

Quand j'étais jeune (mon père était un paysan comme vous dans un petit hameau près de Sisteron), nous avions un cousin qui s'appelait Adolphe. Il habitait un autre village pas très éloigné du nôtre, et pourtant, il ne venait jamais nous voir, ni pour les fêtes ; ni pour les naissances, même pas pour les morts. Mais de temps en temps (à peu près une fois par an), j'entendais mon père qui disait : « Tiens, voilà l'Adolphe qui s'amène ! Il doit avoir besoin de quelque chose ! » L'Adolphe montait le sentier, tout habillé des dimanches. Il nous faisait des amitiés, des compliments, et il parlait de la famille à vous mettre les larmes aux yeux. Et puis, au moment de partir, quand il avait embrassé tout le monde, il disait : « A propos, Félicien, tu n'aurais pas une charrue de reste ? J'ai cassé la mienne sur une souche d'olivier. » Une autre fois c'était un fagot de sarments pour ses greffes, parce que mon père faisait un vin fameux, ou alors, son cheval avait des coliques, et il fallait lui prêter le mulet.

Mon père ne refusait jamais, mais je l'ai souvent entendu dire : « L'Adolphe, ce n'est pas un beau caractère. »

Eh bien, mes amis, ce que vous faites au Bon Dieu, c'est le coup de l'Adolphe ! Il ne vous voit presque jamais, et brusquement vous arrivez tous, les mains jointes, le regard ému, tout éstransinés, de foi et de repentir. Allez, allez, bandes d'Adolphes ! Il ne faut pas vous imaginer que le Bon Dieu soit plus naïf que mon pauvre père, et qu'il ne vous comprenne pas jusqu'au fond de votre petite malice ! Il sait très bien le Bon Dieu, qu'il y en a pas mal ici qui ne sont pas venus pour lui offrir un repentir sincère ou pour faire un pas dans la voie de leur salut éternel ! Il sait bien que vous êtes là parce que la source ne coule plus ! Il y en a qui sont inquiets pour le jardin, d'autres pour la prairie, d'autres pour les cochons, d'autres parce qu'ils ne savent plus quoi mettre dans leur pastis ! Ces prières que vous avez la prétention de Lui faire entendre, ce sont des prières pour les haricots, des oraisons pour les tomates, des Alleluia pour les topinambours, des Hosanna pour les courges ! Allez, tout ça, c'est des prières adolphines ! Ça ne peut pas monter au ciel, parce que ça n'a pas plus d'ailes qu'un dindon plumé !...

« Moi, je ne m'occupe pas des affaires des autres », par conséquent on n'a rien à me reprocher ! » Eh bien ! détrompez-vous ! Les affaires des autres, il faut s'en occuper pour les aider et ça s'appelle la charité chrétienne. Car voyez-vous, pour être aimé de Dieu, il ne suffit pas de ne pas faire le mal ; la vertu ce n'est pas de se taire, de fermer les yeux, de ne pas bouger. La vertu, c'est de faire le bien. On n'en a pas tellement l'occasion. C'est pourquoi lorsqu'il se présente une bonne action, toute prête, en état de marche, juste devant votre nez, c'est que le Bon Dieu vous l'offre. Celui qui ne saute pas sur le marchepied et qui s'en va les mains dans les poches, c'est un pauvre fada qui a manqué le train. Vous êtes beaucoup dans ce cas, j'ai le regret de vous le dire, et c'est peut-être ce manque de générosité, ce manque de fraternité, ce manque de charité, qui vous coûtent si cher aujourd'hui. »

LES DIESEL RECORDS.

Moteur compact
1600 diesel,
54 CV DIN, boîte 5 rapports.



FIESTA

3,8 L à 90 km/h. Record d'Europe battu!
148 km/h sur circuit. 5,6 L à 120 km/h,
5,0 L en ville (normes UTAC)

53600 F •



ORION

3,9 L à 90 km/h. Record de sa catégorie
150 km/h sur circuit. 5,4 L à 120 km/h,
5,5 L en ville (normes UTAC)

65200 F •



ESCORT

4,0 L à 90 km/h. Record de sa catégorie
147 km/h sur circuit. 5,8 L à 120 km/h,
5,5 L en ville (normes UTAC)

65500 F

• Prix au 31.12.84. Modèles 85

NOUVELLES FORD DIESEL : L'EQUIPE A BATTRE

CHEZ VOTRE CONCESSIONNAIRE

s.a. chandelier

101, boulevard Faidherbe
59404 CAMBRAI CEDEX - BP N° 186
Tél. (27) 83.82.31

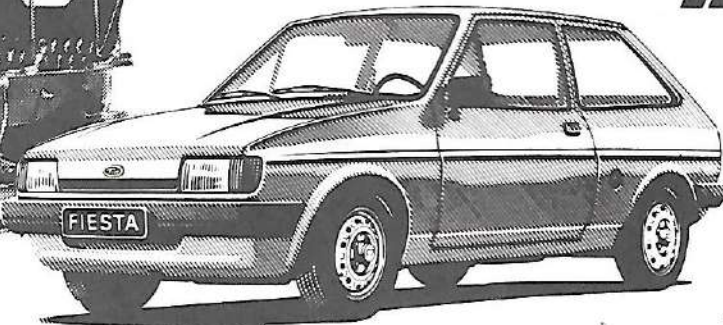
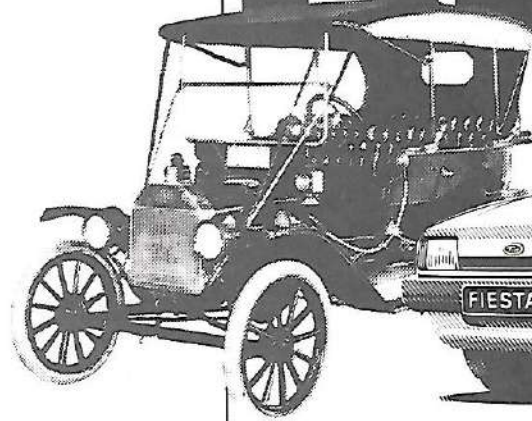
R.C. CAMBRAI B 302 000 053
Code APE 6503



Une volonté de perfection.

FIESTA

MODELE



FIESTA

FIESTA "MODELE T" 4 CV

Il y a 65 ans, la Ford "T" entrait dans la légende de l'histoire automobile. Aujourd'hui, Ford lance la Fiesta modèle T, 4 CV.

Prix au 08.07.85

modèle 86

39400 F



Une volonté de perfection

HYMNE A LA GLOIRE DES COCOYES

Seul un mécano pouvait chanter les louanges des "cocoyes", étant donné leur modestie naturelle. C'est fait, l'article est écrit... et par un mécano !...

Si vous avez l'occasion de passer vite fait dans le coin retiré où se trouve implanté le bâtiment T12, vous apercevrez une bâtisse grillagée de toutes parts et ornée de fils de fer barbelés. Ce n'est pas une "Maison d'arrêt", encore moins les vestiges d'un ancien camp de déportés... c'est le Siège des MSP. Raison sociale ??? Protection. Sécurité. Ses locaux abritent des aviateurs à part entière et pourtant très spéciaux comme par exemple ceux de l'EP, au point que si vous les "croisez" trop vite, ils pourront vous donner l'impression d'aviateurs entièrement à part. Par contre, si vous prenez votre temps, si vous pénétrez dans le sanctuaire, si vous y côtoyez vos frères, si vous partagez avec eux un peu de votre existence, vous en aurez une autre idée. Dans leur sillage, vous trouverez une chaleur humaine permanente, une ambiance agréable et variée. Les jours normaux, vous avez l'ambiance "fourmilière" ; ça grouille ça va, ça vient, ça bosse, par ci, ça bricole par là et tout ça, presque en silence. Vous passez très rapidement à l'ambiance "ruche bourdonnante", les jours normaux "agrémentés" d'exercices ou "de coups durs". Ces jours là, ça file, ça vole, ça ne pique pas mais ça bouscule tout ce qui gêne... presque sans bruit ! En effet, aux MSP, ça ne gueule pas, ça ne crie pas, ça semble tourner à l'image d'une boîte de vitesse super synchro. Enfin, pour terminer, vous avez l'ambiance "désert", qui n'est pas celle que je préfère ; c'est quand ils sont tous, ou presque, sur le terrain ! L'E.P. est composé de "Fusco" et de "Cyno", qui s'amuse pour les uns avec un bout de tissu et une poignée de ficelles, l'ensemble formant un "pépin" tandis que leurs copains font simplement joujou avec leurs gros toutous : de vrais gamins !!!



Mais attention, des gamins bien élevés, très bien disciplinés, toujours bien "astiqués" et surtout, toujours... prêts...

Ce sont d'ailleurs eux qui veillent sur "Nos" avions et "Nos" installations : vingt quatre heures sur vingt quatre, trois cent soixante cinq jours par an, dimanches et jours fériés et qui, en cas de conflit, peuvent être amenés à "sauter" sur l'ennemi... SAUTER !!! Le mot est dit.



Quand du plancher des vaches, on voit un "gros avion" larguer son chapelet de bonshommes minuscules qui descendent lentement au bout de leur corolle, le tableau est teinté d'une telle sérénité, d'une telle simplicité, que l'on croirait vraiment pouvoir les inviter sans autre formalité.

Si vous les questionnez, si vous voulez les faire parler, pour vous documenter sur "l'effet que ça fait", le danger, la trouille avant de sauter, ils vous répondront certes, mais si succinctement et si simplement qu'il sera difficile de vous faire une idée précise.

Par contre, si vous avez la chance de les "accompagner" à trois ou quatre cents mètres et de les voir sauter, il y a du spectacle, mais aussi de l'émotion.

Moi, je suis mécano, enfin... vieux mécano. Je ne suis pas fusco, pourtant je me sens des leurs : je suis fusco de coeur.

N'ayant nommé personne, je vous tairai mon nom. Si vous voulez me voir, ou savoir qui je suis, venez aux MSP, vous demandez l'ancien, Ch'Père ou bien encore Papy, on vous dira de suite où l'on peut me trouver.

**Chez vous,
au café,
*déguster***



Super 49 - Blonde
Spéciale blonde - Pilshem
Christmas - Terken
Soda - Limonade **KRAK**

ROUBAIX 26.92.26

CAMBRAI 81.23.78

LE NOEL DES ENFANTS

C'est l'été. De nombreux militaires et personnels civils de la Base aérienne 103 s'évadent de leur lieu de travail, s'évanouissent à travers le territoire national pour retrouver un Ami qui leur est cher... le soleil. D'autres préfèrent la tranquillité campagnarde ou tout simplement profitent de cette pause estivale pour enjoliver leur résidence avant l'hiver qui arrivera, comme chaque année, à grand pas.

Pendant que, sans bruit, un Officier désigné par le commandement et des collaborateurs bénévoles oeuvrent, depuis le mois de juin, afin d'offrir à nos enfants un peu de tendresse, de gaieté et de joie. Ces hommes de l'ombre préparent l'Arbre de Noël de la Base, eh oui ! qui aurait pensé que cela se fasse si tôt ! Surprise non ? Qui connaît ce groupe que l'on appelle "Comité des Fêtes" ?...

En effet, la préparation de l'Arbre de Noël est un travail de longue haleine, mais le coût en est également très très élevé. Les aides financières extérieures (subventions régionales, dons, etc...) ne suffisent pas à couvrir les dépenses. Le "Comité des Fêtes" doit donc sans cesse rechercher de nouvelles activités dans le but :

- de vous amuser bien sûr,
- de vous réunir aussi,
- mais surtout d'améliorer l'état de sa trésorerie afin que cette fête reste gravée dans la mémoire de nos enfants ... et de leurs parents... et clôture avec joie une année bien remplie.

Pour cela, sur la Base, sont organisés : "BINGO" - "Dîner dansant" - Réveillon - etc..., mais que de contraintes, de travail, de nuits blanches pour un si petit nombre de volontaires ; alors !... si vous veniez nous aider ! pensez-y...

Lieutenant HORNEBECQ,
Président du Comité des Fêtes.

BRICOLEURS ! retenez cette adresse

BOIS-DETAIL

Pierre FOULON 22, rue Louis Blériot
(face Caserne Mortier)

Tasseaux - Moulures
Tous les panneaux
A VOS MESURES

59400 CAMBRAI

Dépositaire



1^{er} Spécialiste en machines à bois
pour bricoleurs et professionnels

ARTICLE DU MEDECIN

Si j'avais été PN, j'aurais dit "Ouf" ! Il a fini de nous piquer, il s'est fait piquer pour être mis en place à AVORD, juste retour des choses. L'encre (à défaut de sang) ne finira pas de couler sur les exactions de cet expérimentateur adroit, étroitement lié maintenant aux jeunôts de l'EFIPN.



Si j'avais été basier, j'aurais dit "Oh ! il était bien brave, il arrivait parfois à nous soigner, mais en tout cas toujours à nous comprendre et à nous remonter (pas seulement les bretelles)."

Si j'avais été aviateur, j'aurais dit "Pour être médecin, il n'en restait quand même pas moins militaire, exactement le dosage nécessaire de l'un et de l'autre."



Je ne suis pas son successeur au poste, du moins je vais essayer, alors je dis : "Au revoir Gérard, on t'aime bien. Si tu suscites ces quelques remarques, c'est que tu n'es pas passé inaperçu après un an de base et trois ans de PN" et je crois que tu constitues un bon numéro de série parmi les médecins de l'Armée de l'air.

Je ne suis que son ami, du moins j'ai essayé, alors je dis, puisqu'en France tout finit par des chansons :

Si j'avais été son successeur sur le T.E., j'aurais dit ; moi, le petit GRAU : "Mince, qu'a-t-il donc fait au bon Dieu pour que j'ai une pareille météo, moi qui étais habitué au soleil, à la mer, au "CLUB" et à tout le reste, à OUAKAM" (Sénégal - Détachement de l'Armée de l'air).

"C'est Avord qu'il nous faut oh, oh, ooh.."

Bon vent et

"Vive le vol, vive le vol
vive les vols divers..."

Docteur MAILLIEZ
et ses successeurs



BAR ACCUEIL
CHAMBRES DE 90 à 178 F
(T.V couleur - Tél. direct)

PARC CALME

Il veille sur votre sommeil
Motel ULYS

Le plus proche de la Base aérienne 103

67 route d'Arras

59400 CAMBRAI Tél (27) 83.83.25



LE CROTALE SUR LA B.A. 103



L'insigne CROTALE reprend les traditions du 500ème Groupement de Brigade aérienne de FRIEDRISHAFEN, organisme de commandement servant de lien entre les brigades NIKE et le 1er CATAC.

Proposé pour toutes les unités CROTALE en 1979, il s'adapte parfaitement à ce système :

- l'antenne radar stylisée noire symbolise le système radar de veille et de poursuite,
- l'éclat d'une explosion et sa couleur rouge et or indiquent l'effet destructeur de la charge d'un missile explosant,
- la flèche noire représente un missile venant d'être lancé se dirigeant vers son objectif,
- enfin, la vision simultanée d'une explosion et d'un missile en vol traduit la vitesse d'intervention des unités chargées de la mise en oeuvre de ces matériels.

SON SYSTEME

MENACE AIR-SOL

Le besoin de surveillance de l'espace aérien s'est traduit par un développement très important des systèmes civils de contrôle de trafic aérien ainsi que des systèmes militaires de défense aérienne capables de conduire des interceptions. Basés sur l'emploi de radars à grande portée, ces systèmes assurent essentiellement la couverture à haute et moyenne altitude et ont contraint les avions assaillants à effectuer généralement les approches des objectifs à basse et très basse altitude.

De façon à limiter le plus possible le temps d'exposition aux armements anti-aériens, les missions d'attaque des objectifs au sol sont caractérisées par la rapidité d'exécution.

Pour apporter la confusion dans les moyens de défense sol-air, les avions assaillants opèrent par attaques massives. Les attaques sont organisées en fonction des armes utilisées qui peuvent être différentes d'une vague à la suivante. Les missiles antiradiations mis à part, il existe deux tendances importantes dans les armements modernes :

- les bombes freinées ou retardées, largables à basse altitude et à grande vitesse,
- les missiles à guidage optronique, tirés à distance de sécurité par rapport à des systèmes sol-air à très courte portée ; par conditions de visibilité favorables, ces missiles "stand-off" peuvent être tirés à environ 10 km de l'objectif.

CONCEPTION DU SYSTEME

L'utilisation de l'espace aérien pour les attaques air-sol fait l'objet d'une lutte de vitesse permanente entre moyens offensifs et système de défense.

Dans un réseau de défense coordonné, le CROTALE comble ainsi le vide qui existe entre l'artillerie anti-aérienne légère et les missiles sol-air à moyenne portée.

Conçu pour une défense de zone contre l'une des menaces considérée actuellement comme l'une des plus dangereuses, l'attaque à basse altitude par des avions évoluant à grande vitesse, le CROTALE est adapté à la défense de sites sensibles qui pensent être :

- fixes, l'exemple type étant une base aérienne,
- temporaires, cas d'un PC de campagne,
- ou temporairement vitaux, telle une zone portuaire ou industrielle.

Pour répondre au caractère évolutif des besoins opérationnels, la société Thomson a développé le CROTALE en tant que système d'armes mobile et aérotransportable.

Ce concept autorise des déplacements rapides entre sites, même très éloignés, aussi bien qu'un redéploiement du dispositif sur un site déterminé.

Dès l'origine, le CROTALE a été doté de la capacité tous temps, grâce à l'emploi de la technique radar.

Le système met en oeuvre un missile spécialement développé, avec la société MATRA, pour les besoins sol-air.



CARACTERISTIQUES

Le système CROTALE installé sur des véhicules automoteurs tout chemin avec des pneus sable, est constitué :

- d'unités d'acquisition (U.A.) et de désignation d'objectif pouvant contrôler et coordonner jusqu'à 3 unités de tir et s'intégrer dans un dispositif de défense antiaérienne.

Chaque U.A. est munie :

- d'un radar de surveillance pulse Doppler à suppression d'échos fixes (Moving Target Indication),

- d'un système de traitement des informations qui permet la prise en compte simultanée de 30 objectifs, l'évaluation automatique et le pistage des 12 objectifs les plus dangereux ainsi que leur désignation aux unités de tir les plus favorables,

- d'un IFF (Identification Friend or Foe).

- d'unités de tir (U.T.) munies :

- d'une tourelle rampe de 4 missiles en conteneurs prêts au tir,

- d'un radar de conduite monopulse assurant la poursuite automatique de l'objectif et le guidage simultané de 2 missiles avec une écartométrie précise,

- d'un équipement de télévision qui permet, par temps clair ou en cas de brouillage, le guidage automatique du missile sans émission radar,

- d'un écartomètre infrarouge pour le ralliement du missile sur l'axe de tir immédiatement après le lancement.

THOMSON

technique française de renommée mondiale

radio télévision haute-fidélité électro-ménager

Le Spécialiste THOMSON
à CAMBRAI

 maison
moderne

rue des clés. tel 81.23.09.

SON UNITE

Dernière née des unités CROTALE, la Section de Missiles Sol Air 13.950 "SOMME" fut créée le 1er janvier 1983. Elle est actuellement commandée par le Capitaine RICHARD.

EN SAVEZ-VOUS UN PEU PLUS sur les hommes en vert du bout de piste ?

NON !

ALORS, VENEZ NOUS VOIR, vous serez les bienvenus.

 **SOCIÉTÉ GÉNÉRALE**
Le bien-être à sa banque

CREDIT TRAVAUX
" BIEN ÊTRE "

90%

DU MONTANT DES TRAVAUX :
DE 30.000 Frs à 100.000 Frs

NOUVEAU

Que vous soyez " PROPRIETAIRE " ou " LOCATAIRE " pour financer vos travaux d'agrandissement, d'entretien, d'amélioration, d'aménagement .

" CREDIT BIEN ÊTRE "

DUREE: 3 à 7 ans (maximum 5 ans pour locataires)

REMBOURSEMENT POUR 10.000 Frs EMPRUNTES :

			COUT GLOBAL	TEG
3 ans	36 mensualités de Frs	346.65	12479.51	15.00
5 ans	60 mensualités de Frs	237.90	14279.94	15.00
7 ans	84 mensualités de Frs	195.75	16446.28	15.50

HISTOIRES A DORMIR DEBOUT

(PIN... PON... PIN... PON)

Asseyez-vous, je vous prie.

Qui, oui, qui de vous, cher lecteur, ou de moi, a le plus de plaisir à retrouver l'autre à travers les ô combien confortables colonnes de FLASH 103 ?.

Aujourd'hui z'encore, je vais faire en sorte que ce plaisir soit partagé.

PREMIERE HISTOIRE :

Sur la terre de ZHYVE, existe une allée qui mène au temple des mille damnations.

Cette allée est bordée à droite de cinquante collines sacrées aux cimes farouches, et, à gauche, de cinquante collines sacrées aux cimes farouches. Celui qui, jusqu'au temple, foulera le sol (sacré) de l'allée sacrée verra le miracle se produire.

Moralité : L'allée ZHYVE aux cent cimes, c'est vraiment l'allée ZHYVE miracle.

DEUXIEME HISTOIRE :

On imagine mal le monde terrifiant qui peuple le fond de la conscience d'un pauvre hère.

Moralité : le fond de l'hère effraie.



TROISIEME HISTOIRE :

Un jeune lapin n'avait que quelques heures lorsque le vétérinaire, appelé d'urgence, décela par palpation et tâtage, une hypertrophie.

Moralité : L'hypertrophie de lapereau se tâte.

QUATRIEME HISTOIRE :

Dans mon enfance, j'ai vécu un drame psychologique déterminant. En effet, un petit cochon, répondant au doux prénom de JERSY, encombrait, par trop, la cour de notre HLM, à tel point que papa s'en débarrassa en le confiant au zoo de la ville.

Moralité : Et père, il colle au zoo ce porc JERSY.

CINQUIEME HISTOIRE :

Pour traverser la rivière, Anne devait emprunter une barque.

Pour emprunter la barque, il fallait payer le passeur.

Pour payer, Anne donne la moitié du prix au départ, puis l'autre moitié à l'arrivée sur l'autre rive. Sage précaution.

Moralité : Soeur Anne aux deux berges raque.

DERNIERE HISTOIRE :

Pour amuser les touristes, un brave vieil homme avalait des serpents auxquels il demandait l'âge. Allez donc savoir pourquoi ? Pendant cela (on aurait pu dire "pendant ce temps", mais la syntaxe en eût souffert), pendant cela, disais-je, le temps menait son oeuvre destructrice et le brave vieil homme, qui, pour amuser les touristes avalait des serpents, était sourd (le brave vieil homme).

Moralité : L'avaleur n'entend pas le nombre des années.

Et si vous comptez sur moi pour signer ce papier...

Moralité : pas d'autographe.


N.D.L.R. : les histoires étant issues d'un vil plagiat, remarque en a été faite au signataire de l'article.

Réponse : "dites qu'il s'agit d'OTTO POMPES" - Sic - Dont acte..

L'écrivain fou a encore frappé !

Et n'a pas signé !

Pour vous aider à le découvrir, sachez qu'il peut être facilement remplacé par des vêtements ben oui, puisque "les habits, ça sert d'auto"... Mais évitons de lui tailler un costard... Il peut encore servir... l'auteur, pas le costard.. il faut tout vous expliquer!.

A cartoon drawing of a man with a very large, prominent nose, wearing a suit and tie. He is looking slightly to the right. A speech bubble above him contains the text "C'est trop... Je n'en peux plus...".

"C'est trop...
Je n'en peux plus..."



LES BIORYTHMES

Le soir du 11 novembre 1960, un importateur suisse à la retraite, Monsieur George THOMMEN, était interviewé à la radio new-yorkaise. Ses déclarations surprisent la plupart des auditeurs et en laissèrent sceptiques bien d'autres. Il lança en effet un avertissement à l'acteur Clark GABLE, qui avait été victime d'une crise cardiaque quelques jours auparavant, et se trouvait hospitalisé au soir du 11 novembre 1960; L'avertissement de G.THOMMEN était, pour le moins, inquiétant : "Le 16 novembre, l'acteur devra faire preuve de la plus grande prudence. A cette date, son rythme physique atteindra un seuil critique et le déséquilibre qui en résultera pourrait provoquer une rechute fatale".

Le mercredi 16 novembre, Clark GABLE eut une seconde attaque et en mourut.
Coïncidence ? Certainement.
Mais G.THOMMEN ne spéculait pas, ni sur le hasard, ni sur quelque science occulte. Il travaillait simplement sur la théorie des biorythmes.

De nombreux ouvrages et articles ont déjà été écrits sur les biorythmes et cette théorie (peut-on parler de science ?) n'en conserve pas moins ses adeptes et ses détracteurs. Il serait vain de vouloir ici et, en quelques lignes, présenter complètement les biorythmes. Nous nous limiterons donc à n'en exposer que ce que la théorie a d'élémentaire.

Les biorythmes reposent sur le fait, maintenant démontré, que, le jour de la naissance, commencent trois rythmes humains, à l'imperturbable régularité : physique, émotionnel et intellectuel.

Ces trois rythmes (ces trois horloges) battent selon des périodes différentes : ainsi, parle-t-on de cycles.

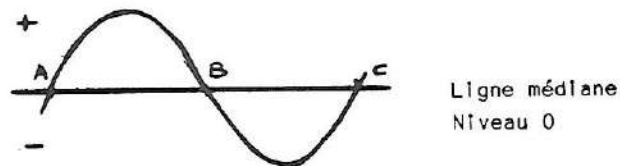
Le cycle physique (P) dure 23 jours, le cycle émotionnel (E) 28 jours et le cycle intellectuel (I) 33 jours.

Le jour de la naissance, "les compteurs" démarrent et les cycles, chacun à son rythme, commencent leur inlassable mouvement répétitif. Autant dire que, tous les 23 jours, le cycle physique repart à 1 ; tous les 28 ou 33 jours pour les deux autres.

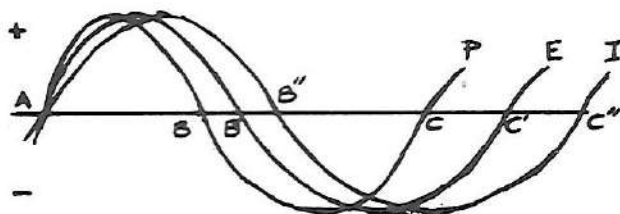


BIORYTHMES
MAUVAIS

Le cycle peut être représenté par une course ascendante qui démarre au niveau zéro (A) puis qui s'infléchit et repart vers le bas, coupe la ligne médiane horizontale (B), descend pour s'infléchir encore et remonter vers la ligne médiane, au niveau zéro (C)



Il suffit alors de partager la portion de droite AC en 23 parties égales pour représenter les 23 jours du cycle physique. Deux autres courbes, commençant elles aussi au point A (jour de la naissance), représentent respectivement les 2 autres cycles.



Dès lors, l'on constate que le cycle coupe 2 fois la ligne médiane : à son point de départ A (ou à son point d'arrivée C qui correspond à un autre départ) et, en son milieu B. Ces points d'intersection de la courbe avec la ligne médiane sont autant de jours dits "critiques".

G. THOMMEN ne spéculait pas. Il avait simplement constaté que la courbe physique de C.GABLE arriverait juste au point B le 16 novembre 1960.

Quelques questions se posent alors :

1. la figure 2 fait apparaître 7 points d'intersection, en quelques 33 jours. Que faut-il en déduire ?
2. si l'on a 40 ans, faut-il représenter $\frac{40 \times 365}{23} = 634$ courbes pour connaître son biorythme physique ?
3. comment interpréter la courbe biorythmique ?

Pour répondre à ces questions, il faut pouvoir calculer son propre biorythme et savoir l'interpréter. Or, si cet article persiste à être aussi clair, précis et concis, vous devriez le savoir bientôt

- Comment calculer son propre biorythme ?

Pour connaître son biorythme à une date précise, il faut (que dis-je : il suffit) de traduire son âge en nombre de jours et de diviser le résultat par la durée de chaque cycle. Ainsi, l'exemple remarquable qui suit suffit-il à comprendre :
date de naissance : 19.10.1940 (samedi)
date du biorythme : 12.08.1985 (lundi)

1. Age au 12.08.85

Octobre 1940 :	13 jours
Novembre 1940 :	30 "
Décembre 1940 :	31 "
de 1941 à 1984 (Inclus) :	
44 x 365 :	16.060 "
Janvier 1985	31 "
Février 1985 :	28 "
Mars 1985	31 "
Avril 1985	30 "
Mai 1985	31 "
Juin 1985	30 "
Juillet 1985	31 "
Août 1985	12 "
11 années bissextiles	11
Age total en jours :	16.369

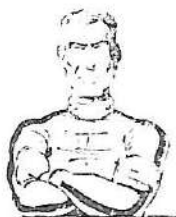
2. Calcul des biorythmes :

physique : $\frac{16.369}{23} = 711$ cycles complets
 restent 16 jours

émotionnel : $\frac{16.369}{28} = 584$ cycles
 restent 17 jours

intellectuel :
 $\frac{16.369}{33} = 496$ cycles
 reste 1 jour

3. A la date du 12.08.1985, le biorythme de la personne née le 19.10.1940 est le suivant :
cycle physique : dans le 16ème jour
cycle émotionnel : dans le 17ème jour
cycle intellectuel : dans le 1er jour (jour critique)



BIORYTHMES PARFAITS

-L'interprétation des biorythmes

Nous arrivons là à l'aspect le plus délicat de la théorie. Pour éviter toute interprétation hâtive, il est indispensable de faire profiter les heureux lecteurs de ce remarquable article de l'expérience acquise par les plus illustres savants qui ont étudié les biorythmes (SOCRATE, FREUD, FLIESS, TELSHER, SWOBODA, THOMMEN, SCHWING, GOETHE...).

Ainsi, l'étude de milliers de cas leur a-t-elle permis de formuler des constatations précises qui servent aujourd'hui de base à l'interprétation.

Les figures 1 et 2 font apparaître un côté positif (au-dessus de la ligne médiane) et un autre négatif. C'est à dire que, les jours se situant entre A et B, nos réactions aux événements (ou événements - Loï Haby) seront plutôt positives et constructives.

Les jours situés entre B et C seront moins favorables à l'effort.

Quant aux points d'intersection (B, B', B'', C, C' et C''), ce sont des jours de sensibilité particulière à l'occasion desquels nous changeons de phase (du + vers le moins, et vice versa). Pour cette raison, ils sont appelés "jours critiques", mais ne sont pas pour autant annonceurs d'une catastrophe.

Enfin, il existe également les jours dits "semi-critiques". Ce sont les jours où la courbe inverse sa progression.

Ici, la courbe émotionnelle fournit un renseignement essentiel : le cycle est de 28 jours, soit 4 semaines. Dès lors, si la naissance se situe un samedi (A), les changements de phase (B et C) seront des samedis, comme les changements de tendance (inflexion de la courbe). En effet, entre A et C, s'écoulent 28 jours. Entre A et B ou entre B et C, s'écoulent 14 jours. Nécessairement, la courbe s'infléchit donc le 8ème jour dans la phase positive et le 24ème jour dans la phase négative.

Autant dire que si vous êtes né un samedi, un samedi sur deux sera, pour vous, critique au plan émotionnel.

Tout n'est pas dit sur les biorythmes, mais seulement les principes de base de leur théorie. Il faut savoir que d'importantes sociétés américaines, japonaises, allemandes... ainsi que de nombreuses écoles (écoles militaires américaines et suisses notamment) les utilisent et obtiennent des résultats encourageants, en particulier en matière de prévention des accidents du travail.

Faut-il en déduire que le rédacteur en chef de FLASH 103 sera dans un jour intellectuel critique le 12 août 1985 ?

Je l'ignore, mais je lui présenterai mon article à un autre moment.

SLT OTTO

Bibliographie :

- "Les biorythmes", de G. THOMMEN, éditions L'Étincelle.
- "Vos biorythmes" de B. GITTELSON, éditions Tchou.

N.D.L.R.

Bien entendu, toute ressemblance avec un personnage connu ne serait que pure coïncidence. Exemple : le choix de la date de naissance et celle du rédacteur en chef...

ET SI VOUS PARTICIPIEZ ?



**MATELASSIER
TAPISSIER
barbade**

Petite Rue Verte
59400 CAMBRAI
☎ (27) 83.92.72

Répare et fabrique sur mesures
matelas et sommiers
Remise en état de sièges, fauteuils,
ensemble salon tous styles.
Devis Gratuit

**Travail en atelier
ou à domicile sur demande**
EXECUTION DANS LA JOURNÉE SUR RENDEZ VOUS.

PROMOTIONS PERMANENTES
DEGUSTATION GRATUITE
PARKING DANS LA COUR

**cave
Sénéclauze**

Fondée en 1920

Le Spécialiste du Vin de Qualité,
à la tireuse et en bouteilles.
Petits tonneaux bois pour buffets froids.

Maison DESRUENNES
11, rue Cantimpré
59406 CAMBRAI Tél. (27) 81.23.52

OUVERT du Lundi au Samedi
de 9H00 à 12H30
ET de 14H30 à 18H30

Les changements de file ou de direction

Le changement de direction

Le véhicule A s'apprête à s'engager sur une voie à gauche. Il est percuté par le véhicule B.

C'est le conducteur B qui doit cocher la case 8. Il est bien noté : "heurtaît l'arrière de l'autre véhicule" et non heurté.

Par contre, le conducteur A coche la case 13.

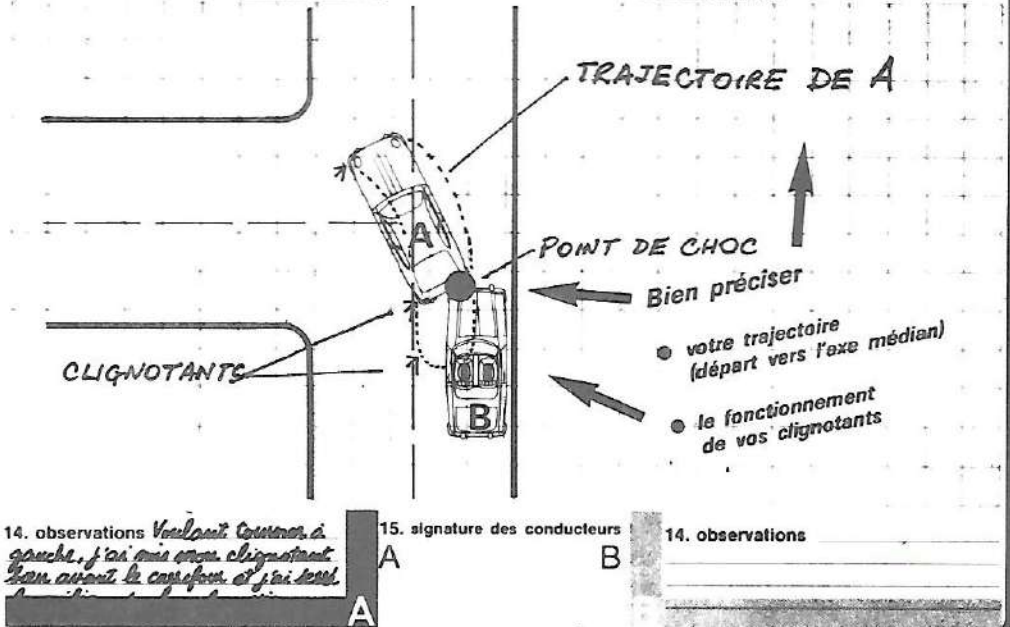
Le croquis doit refléter les circonstances de l'accident, avec la ligne médiane, l'action du feu clignotant à gauche. La rubrique 14 détaillera la manœuvre.

Si les 2 véhicules A et B circulent sur 2 files différentes, le véhicule A tournant à gauche, le conducteur A cochera la case 13, le conducteur B la case 11.

Les cases 12 et 13 concernent des carrefours. Ces cases ne doivent pas être cochées si la route fait une courbe.

Enfin, bien indiquer la signalisation au sol ou un panneau d'interdiction de doubler.

6. assuré souscripteur (voir attest. d'assur.) Nom (majusc.) _____ Prénom _____ Adresse _____ Permis de conduire n° _____ catégorie (A, B, ...) délivré par _____ le _____ permis valable du _____ au _____ (Pour les catégories C, C1, D, E, F et les taxis)		12. circonstances Mettre une croix (x) dans chacune des cases utiles pour préciser le croquis.		6. assuré souscripteur (voir attest. d'assur.) Nom (majusc.) _____ Prénom _____ Adresse _____ Permis de conduire n° _____ catégorie (A, B, ...) délivré par _____ le _____ permis valable du _____ au _____ (Pour les catégories C, C1, D, E, F et les taxis)	
<input type="checkbox"/> 8	heurtaît l'arrière de l'autre véhicule qui roulait dans le même sens et sur la même file	<input type="checkbox"/> 11	doublait	<input type="checkbox"/> 8	<input checked="" type="checkbox"/>
<input type="checkbox"/> 12	virait à droite	<input type="checkbox"/> 12	virait à droite	<input type="checkbox"/> 12	<input type="checkbox"/>
<input checked="" type="checkbox"/> 13	virait à gauche	<input type="checkbox"/> 13	virait à gauche	<input type="checkbox"/> 13	<input type="checkbox"/>
1 Indiquer le nombre de cases marquées d'une croix		1 Indiquer le nombre de cases marquées d'une croix		1 Indiquer le nombre de cases marquées d'une croix	



Le changement de file

Trois véhicules circulent sur une voie à plusieurs files à sens unique. Le véhicule B veut doubler le véhicule C et percute le véhicule A.

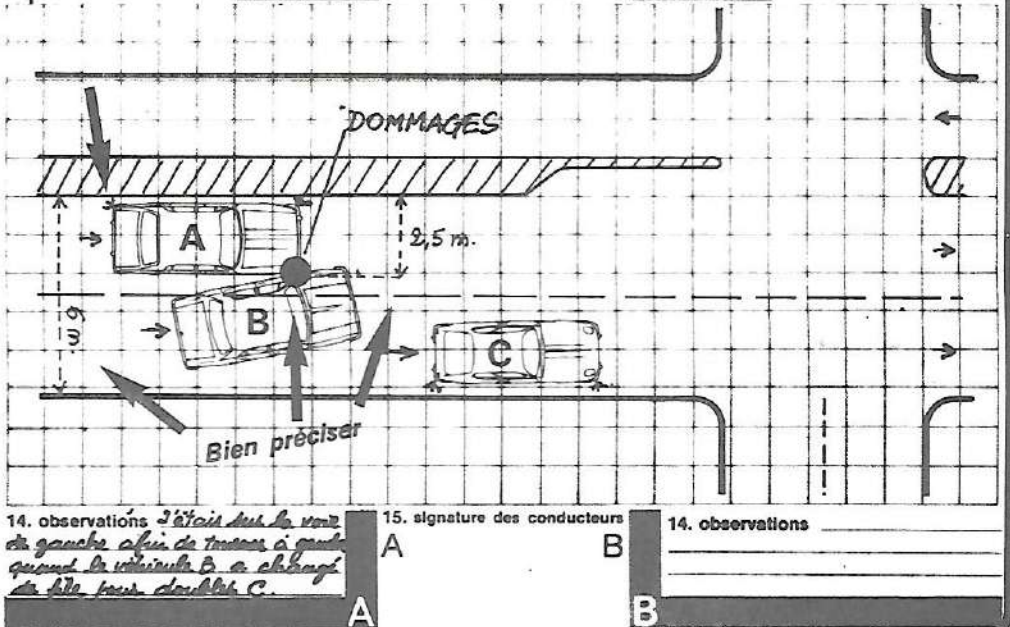
Le conducteur de ce dernier cochera seulement la case 9.

Le conducteur B cochera 2 cases, la 10 et la 11.

Le croquis doit bien mentionner l'axe médian, la largeur de chaque couloir, l'action des clignotants et le point de choc.

Est assimilé à un changement de file, tout écart d'un véhicule perturbant la circulation d'un autre véhicule.

6. assuré souscripteur (voir attest. d'assur.) Nom (majusc.) _____ Prénom _____ Adresse _____ Permis de conduire n° _____ catégorie (A, B, ...) délivré par _____ le _____ permis valable du _____ au _____ (Pour les catégories C, C1, D, E, F et les taxis)		12. circonstances Mettre une croix (x) dans chacune des cases utiles pour préciser le croquis.		véhicule B 6. assuré souscripteur (voir attest. d'assur.) Nom (majusc.) _____ Prénom _____ Adresse _____ Permis de conduire n° _____ catégorie (A, B, ...) délivré par _____ le _____ permis valable du _____ au _____ (Pour les catégories C, C1, D, E, F et les taxis)	
<input type="checkbox"/> 9	roulait dans le même sens et sur une file différente	<input type="checkbox"/> 10	changeait de file	<input checked="" type="checkbox"/> 9	<input checked="" type="checkbox"/>
<input type="checkbox"/> 11	doublait	<input type="checkbox"/> 11	doublait	<input checked="" type="checkbox"/> 11	<input checked="" type="checkbox"/>
<input type="checkbox"/> 12	virait à droite	<input type="checkbox"/> 12	virait à droite	<input type="checkbox"/> 12	<input type="checkbox"/>
1 Indiquer le nombre de cases marquées d'une croix		1 Indiquer le nombre de cases marquées d'une croix		2 Indiquer le nombre de cases marquées d'une croix	



LES CHOCS ARRIÈRE

Les véhicules à l'arrêt

Par exemple à un feu rouge ou à un stop...

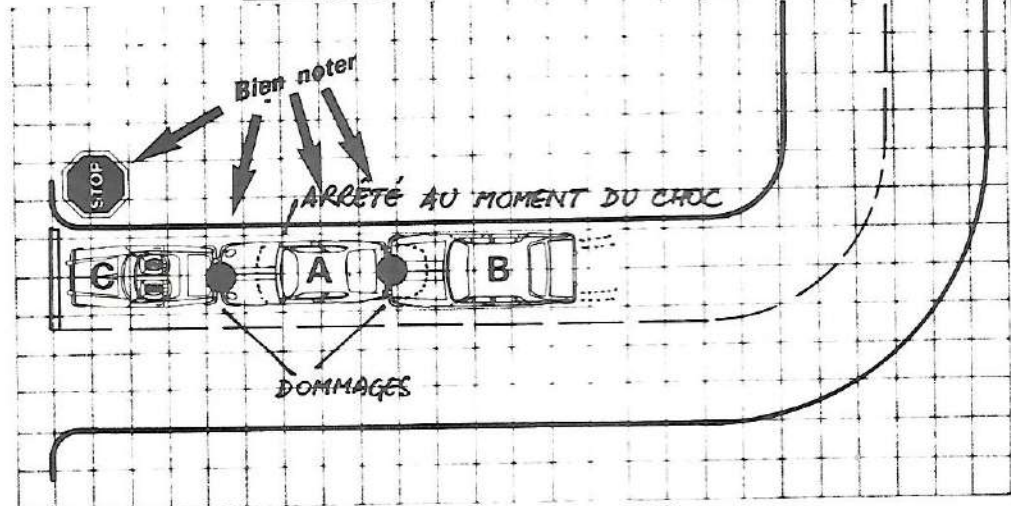
Le véhicule A est projeté par le véhicule B sur le véhicule C.

2 constats doivent être remplis. Pour les conducteurs A et C, seuls le croquis et la rubrique 14 détailleront les circonstances de l'accident.

Pour le véhicule B, le conducteur doit cocher la case 8.

Pour chaque constat, en rubrique 4, cocher la case oui.

6. assuré souscripteur (voir attest. d'assur.) Nom (majusc.) _____ <hr/> 9. conducteur (voir permis de conduire) Nom (majusc.) _____ Prénom _____ Adresse _____ Permis de conduire n° _____ catégorie (A, B, ...) délivré par _____ le _____ au _____ (Pour les catégories C, C1, D, E, F et les taxis)		12. circonstances Mettre une croix (x) dans chacune des cases utiles pour préciser le croquis. 8 heurtait l'arrière de l'autre véhicule qui roulait dans le même sens et sur la même file <input checked="" type="checkbox"/> 9 roulait dans le même sens et sur une file différente <input type="checkbox"/> 14 reculait <input type="checkbox"/> 15 empiétait sur la partie de chaussée réservée à la circulation en sens inverse <input type="checkbox"/>	6. assuré souscripteur (voir attest. d'assur.) Nom (majusc.) _____ <hr/> 9. conducteur (voir permis de conduire) Nom (majusc.) _____ Prénom _____ Adresse _____ Permis de conduire n° _____ catégorie (A, B, ...) délivré par _____ le _____ au _____ (Pour les catégories C, C1, D, E, F et les taxis)
---	--	--	---



14. observations <i>Pour véhicule A et C</i> A <i>Arrêté au moment du choc et a été projeté par le véhicule B sur le véhicule C.</i>	15. signature des conducteurs A _____ B _____	14. observations B _____
--	--	------------------------------------

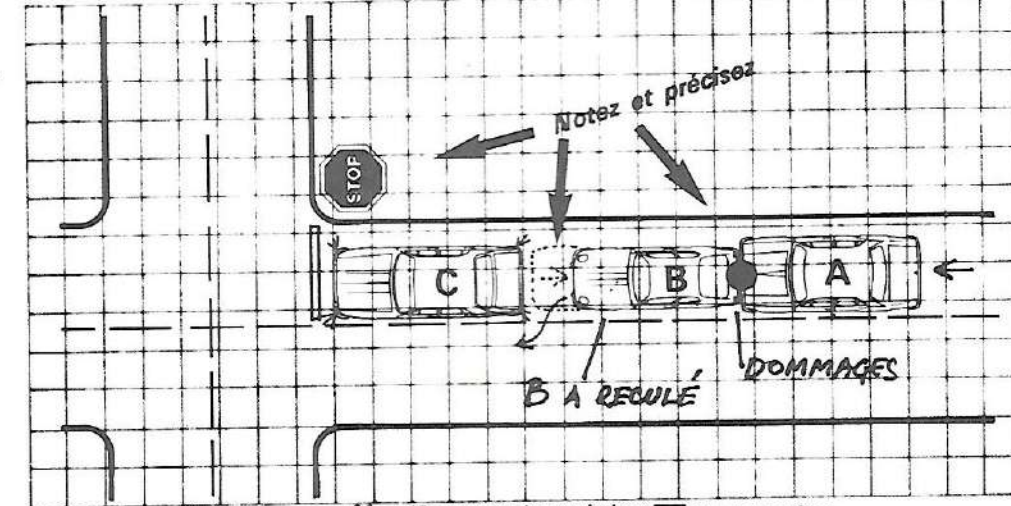
Un des véhicules recule

Dans une file, un des véhicules, le B, recule pour doubler le véhicule C en panne ou en difficulté, et percute le véhicule A, à l'arrêt dans la file.

Seul le conducteur B coche une case, la 14.

Le croquis détaillera la manœuvre du véhicule B (pointillés sur l'exemple).

6. assuré souscripteur (voir attest. d'assur.) Nom (majusc.) _____ <hr/> 9. conducteur (voir permis de conduire) Nom (majusc.) _____ Prénom _____ Adresse _____ Permis de conduire n° _____ catégorie (A, B, ...) délivré par _____ le _____ au _____ (Pour les catégories C, C1, D, E, F et les taxis)		12. circonstances Mettre une croix (x) dans chacune des cases utiles pour préciser le croquis. 14 reculait <input checked="" type="checkbox"/> 15 empiétait sur la partie de chaussée réservée à la circulation en sens inverse <input type="checkbox"/> 16 venait de droite (dans un carrefour) <input type="checkbox"/> 17 n'avait pas observé un signal de priorité <input type="checkbox"/>	6. assuré souscripteur (voir attest. d'assur.) Nom (majusc.) _____ <hr/> 9. conducteur (voir permis de conduire) Nom (majusc.) _____ Prénom _____ Adresse _____ Permis de conduire n° _____ catégorie (A, B, ...) délivré par _____ le _____ au _____ (Pour les catégories C, C1, D, E, F et les taxis)
---	--	---	---



14. observations <i>Pour véhicule A et C</i> A <i>Arrêté dans une file le véhicule B a reculé pour doubler C qui n'a pas reculé et qui avait mis les feux de détresse.</i>	15. signature des conducteurs A _____ B _____	14. observations B _____
--	--	------------------------------------

LES ACCIDENTS DE SENS INVERSE

Dans un carrefour

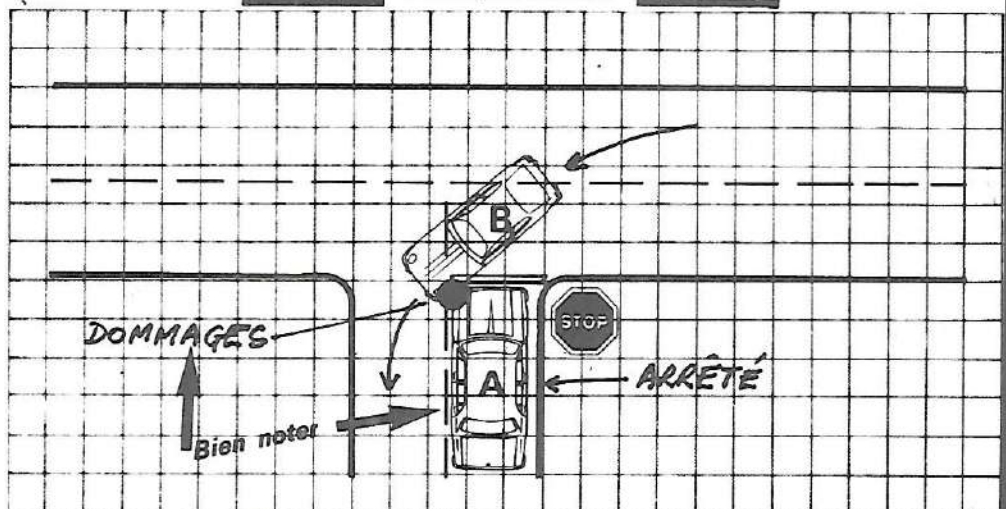
Le véhicule A est à l'arrêt à un stop dans un carrefour et est percuté par le véhicule B.

Seul le conducteur B cochera 2 cases : la 13 et la 15.

Le croquis précisera bien l'emplacement du véhicule A par rapport à la ligne médiane, à la signalisation et surtout la course suivie du véhicule B.

Ne pas oublier de noter l'axe médian des chaussées.

<p>6. assuré souscripteur (voir attest. d'assur.) Nom (majusc) _____</p> <p>9. conducteur (voir permis de conduire) Nom (majusc) _____ Prénom _____ Adresse _____ Permis de conduire n° _____ catégorie (A, B, ...) _____ délivré par _____ le _____ permis valable du _____ au _____ <i>(Pour les catégories C, C1, D, E, F et les taxis)</i></p>	<p>12. circonstances Mettre une croix (x) dans chacune des cases utiles pour préciser le croquis.</p> <p>13 virait à gauche</p> <p>14 reculait</p> <p>15 empiétait sur la partie de chaussée réservée à la circulation en sens inverse</p> <p>16 venait de droite (dans un carrefour)</p> <p>17 n'avait pas observé un signal de priorité</p> <p>Indiquer le nombre de cases marquées d'une croix</p>	<p>6. assuré souscripteur (voir attest. d'assur.) Nom (majusc) _____</p> <p>9. conducteur (voir permis de conduire) Nom (majusc) _____ Prénom _____ Adresse _____ Permis de conduire n° _____ catégorie (A, B, ...) _____ délivré par _____ le _____ permis valable du _____ au _____ <i>(Pour les catégories C, C1, D, E, F et les taxis)</i></p>
--	--	--



<p>14. observations <i>J'étais à l'arrêt à la limite du stop lorsque le véhicule B est venu me heurter en venant de la droite.</i></p> <p>15. signature des conducteurs A _____ B _____</p>	<p>14. observations</p>
---	--------------------------------

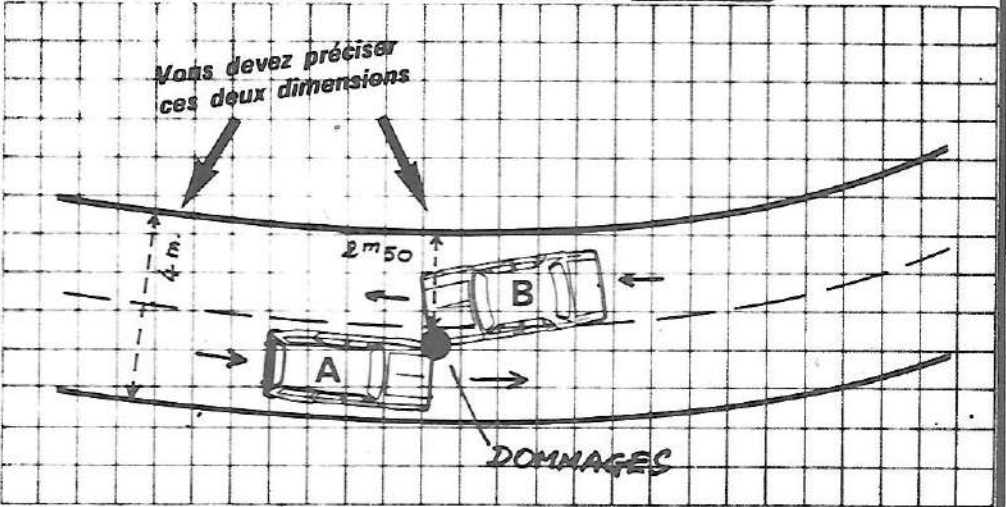
Sur une route

Le véhicule B dépasse l'axe médian de la voie. Le conducteur B seul coche la case 15 "empiétait".

Le croquis doit représenter la position des véhicules par rapport à l'axe médian, la largeur de la voie, celle de chaque file et le point de choc.

Ne pas oublier de noter l'axe médian des chaussées.

<p>6. assuré souscripteur (voir attest. d'assur.) Nom (majusc) _____</p> <p>9. conducteur (voir permis de conduire) Nom (majusc) _____ Prénom _____ Adresse _____ Permis de conduire n° _____ catégorie (A, B, ...) _____ délivré par _____ le _____ permis valable du _____ au _____ <i>(Pour les catégories C, C1, D, E, F et les taxis)</i></p>	<p>12. circonstances Mettre une croix (x) dans chacune des cases utiles pour préciser le croquis.</p> <p>13 virait à gauche</p> <p>14 reculait</p> <p>15 empiétait sur la partie de chaussée réservée à la circulation en sens inverse</p> <p>16 venait de droite (dans un carrefour)</p> <p>17 n'avait pas observé un signal de priorité</p> <p>Indiquer le nombre de cases marquées d'une croix</p>	<p>6. assuré souscripteur (voir attest. d'assur.) Nom (majusc) _____</p> <p>9. conducteur (voir permis de conduire) Nom (majusc) _____ Prénom _____ Adresse _____ Permis de conduire n° _____ catégorie (A, B, ...) _____ délivré par _____ le _____ permis valable du _____ au _____ <i>(Pour les catégories C, C1, D, E, F et les taxis)</i></p>
--	--	--



<p>14. observations <i>Mon véhicule était bien à droite, le véhicule B s'est déporté sur la gauche.</i></p> <p>15. signature des conducteurs A _____ B _____</p>	<p>14. observations</p>
--	--------------------------------

LES MANŒUVRES DE STATIONNEMENT

Le véhicule quitte le stationnement

Le véhicule B quitte son aire de stationnement et est percuté par le véhicule A.

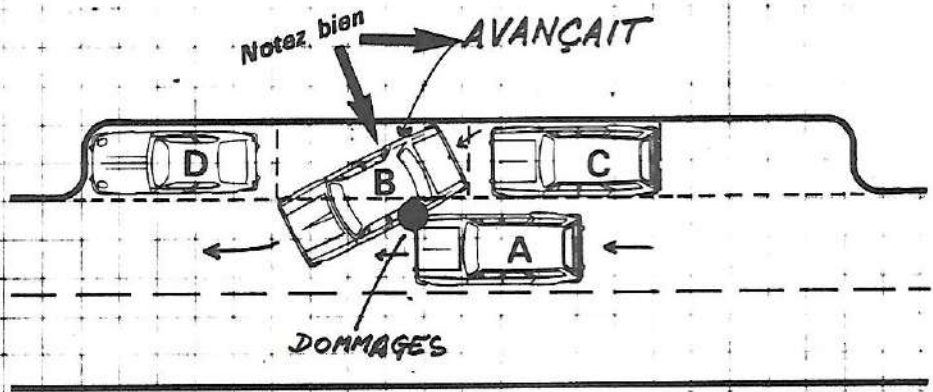
Le conducteur du véhicule B cochera la case n° 2,

Le croquis et la rubrique "Observations" détailleront la manœuvre.

Si le véhicule B vient de quitter son stationnement et est déjà intégré dans la circulation, la case n° 2 ne sera pas cochée.

EN STATIONNEMENT. Ne pas confondre avec le véhicule à l'arrêt. En stationnement veut dire que le conducteur est généralement en dehors de son véhicule.

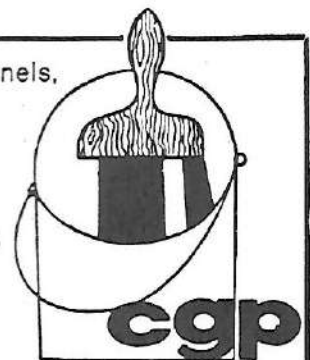
8. assuré souscripteur (voir attest. d'assur.) Nom (majusc.) _____ (majusc.) _____		12. circonstances Mettre une croix (x) dans chacune des cases utiles pour préciser le croquis.		6. assuré souscripteur (voir attest. d'assur.) Nom (majusc.) _____ (majusc.) _____	
9. conducteur (voir permis de conduire) Nom (majusc.) _____ (majusc.) _____ Prénom _____ Adresse _____ Permis de conduire n° _____ catégorie (A, B, ...) _____ délivré par _____ le _____ permis valable du _____ au _____ (Pour les catégories C, C1, D, E, F et les taxis)		1 en stationnement 2 quitte un stationnement 3 prend un stationnement 4 sortait d'un parking, d'un lieu privé, d'un chemin de terre		9. conducteur (voir permis de conduire) Nom (majusc.) _____ (majusc.) _____ Prénom _____ Adresse _____ Permis de conduire n° _____ catégorie (A, B, ...) _____ délivré par _____ le _____ permis valable du _____ au _____ (Pour les catégories C, C1, D, E, F et les taxis)	
		Indiquer le nombre de cases marquées d'une croix		1	



14. observations <i>Le véhicule B quitte son stationnement alors que le véhicule A est en circulation.</i>	15. signature des conducteurs A _____ B _____	14. observations _____
--	---	------------------------

Le **Comptoir Général des Peintures**, Grossiste au service des professionnels, et des entreprises depuis 20 ans, met à votre disposition :

- **Des produits de qualité**
(Peintures : antirouilles, toitures et bâtiments ; Papiers peints, Moquettes).
- **Son Service Commercial**
(Accueil, Conseil, Livraison)



comptoir général des peintures

peintures et matériels pour le bâtiment et l'industrie

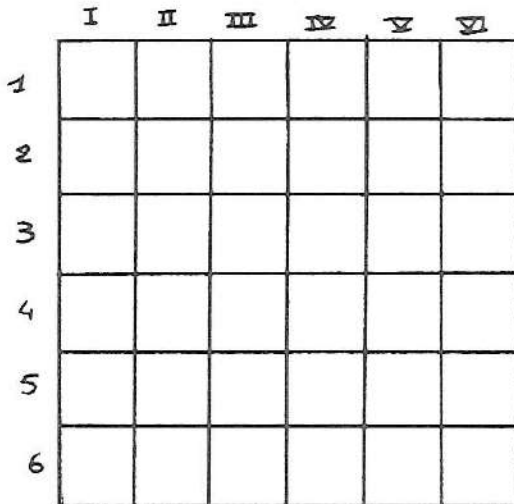


52, Allée Saint-Roch / 59400 Cambrai

TÉL. (27) 81.24.93

MOTS CROISES

Notre honorable correspondant, le Sous-lieutenant OTTO, nous fait parvenir ce problème de mots croisés de force 7 (Beaufort). Accrochez-vous ! Mais ne soufflez pas !



N.B. Le dessin de la grille n'est pas indispensable puisqu'il n'y a pas de case noire. Mais cela sert de plan de travail, et ça habille.

HORIZONTALEMENT :

1. Saisis brusquement - 2. Dont l'ouverture laisse voir l'émail du champ - 3. Contact simultané des deux épaules d'un lutteur avec le tapis - 4. Avallent en aspirant - 5. Fis un calcul - 6. Etat d'un corps peu dense.

VERTICALEMENT :

I. Divinité représentée avec une tête de vache (ou avec des cornes encadrant un disque) - II. Hutte guadeloupéenne - III. S'arrondir, pour certaines chicoracées - IV. Légalement autorisé à l'union légitime - V. Fît crouler - VI. Encastrée dans le châton ou prise dans la châsse.

RIONS UN PEU...

Monsieur passe son temps devant la télé à regarder les matchs de rugby.

"Toujours le rugby", grogne sa femme.

"Quand nous nous sommes mariés, tu m'avais juré que je serais seule à compter dans ta vie !. Aujourd'hui, je suis sûre que tu as même oublié la date de notre mariage!".

"Oh, non ma chérie, c'est le jour où l'équipe de France a passé sa raclée au Pays de Galle !".

Un singe et un perroquet bavardent. Le singe dit : "Moi, je fais des grimaces comme l'homme. J'ai des jambes et des mains. De loin, on pourrait me prendre pour un homme : un homme petit, mais tout de même..."

"Oui", dit le perroquet agacé, "mais moi, je parle !".

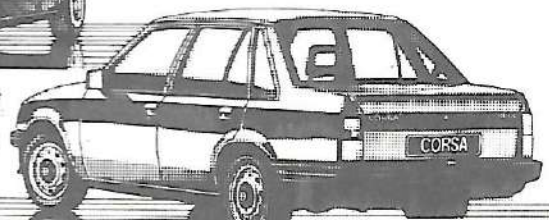
"Et moi, alors", dit le singe, "qu'est-ce que je fais depuis une demi-heure".

2, 3, 4, 5 portes.

Les nouvelles Corsa sont là.



Opel Corsa, une gamme pleine de nouveauté et de charme, la légendaire fiabilité Opel. 3 motorisations au choix : 1.000 S, 1.200 S, 1.300 S.
4 niveaux de finitions : LS, GL, GLS, GT.
Gamme Opel Corsa : venez essayer la vôtre.



VENEZ LES ESSAYER.

OPEL
LA MAÎTRISE DE L'INNOVATION

OPEL-CAMBRAI

132, Bd. Faidherbe
(Clos de Mondial Carrelage)

Tel. 81.57.05

CLUB DES EPOUSES

Voici la rentrée, il est temps de reprendre nos activités au sein de la section "Club des épouses" du C.S.A. Beaucoup sont parties vers d'autres lieux, j'espère que de nouvelles cambrésiennes sont prêtes à se joindre à nous.

Nos réunions ont lieu le mardi après-midi de 14 h 00 à 17 h 00 au mess des sous-officiers de la Base aérienne 103.

Nous y faisons :

- peinture sur soie,
- peinture sur bois,
- anglais,
- Informatique...

De plus, des visites culturelles et amicales sont organisées (en règle générale le dernier jeudi du mois).

J'espère que grâce à vos compétences, vous allez nous aider à lancer bien d'autres activités.

Pour tout renseignement, téléphonez à l'adjudant CONNE Dany - Poste 27.57.

Par ailleurs, je vous signale entre autres sections du C.S.A., une section sportive avec gymnastique féminine (téléphonez à Madame GLAUME - 83.77.09) ainsi que des cours de tennis et d'escrime (téléphonez au service des sports - poste : 27.03).

Mireille ROUGEVIN-BAVILLE

1er SERVICE APRES VENTE



DE DIETRICH - SCHOLTES
SIEMENS - LINCOLN - BOSCH -
ELECTROLUX - MIELE - CHAPPEE

ELECTROMENAGER
25 rue des Liniers
T. 78.22.26
11-13 rue Fenelon
T. 81.22.60

Lucien PIRON
agent général
" Les-Archers " - 66, rue St-Georges
59400 CAMBRAI
Tél. (27) 81.36.83



**ASSURANCES
GENERALES DE FRANCE**

TOUTES VOS ASSURANCES

**Habitation - Responsabilité Civile Chef de Famille -
Automobile - Individuelle Accidents - Loisirs**

Assurances VIE - RETRAITE - MALADIE.

**Votre Assureur près de Chez Vous
A.G.F. AVEC VOUS**

ACCIDENT A L'ENTREE



Non, ce n'est pas l'expé d'un nouveau cric !

Un militaire consciencieux, dans sa hâte de venir au travail, a heurté une balise.

En H.S.T., on parle de "fièvre du jeu".

Vous qui avez hâte de reprendre le travail le matin, partez plus tôt !



BMW 520 i
A L'ESSAI

9 CV, 6 cylindres, 125 ch, 6,4 l à 90,
 8,3 l à 120, 11,8 l en ville.

40 Rue Cantimpré

Tél. 83.05.90

CAMBRAI

Le plaisir de conduire



LA CAVE

"Le grand magasin qui équipe toute la maison"

Rue des Clés - 59400 CAMBRAI - ☎ (27) 83.64.49

PARKING GRATUIT
 200 places

• Ouvert tous les jours de 9 heures à 19 heures
 sauf DIMANCHE et LUNDI MATIN.

LES CONNAISSEZ-VOUS

Adjudant LACHAL Jocelyne

Entrée en service le 1er mars 1972, Jocelyne est affectée à Avord jusqu'en 1973 où elle rejoint Villacoublay pour un septennat. En 1980, elle va se faire brunir à Nice, hélas pour un an seulement avant d'être aspirée par le Ministère.

Elle a succédé à Madame ROY au secrétariat de la 12° EC où son sourire éclaire tout le premier étage.

Elle est adjudant depuis le 1er mai 1985.



Sergent-chef HALBIN Patricia

Mais si ! vous la connaissez certainement, elle dont l'uniforme immaculé crée des envies auprès des autres personnels féminins.

Elle ressemble à une marine (féminin de marin !) aussi est-elle notre marraine à tous. Songez cependant qu'elle est gérée par l'Armée de terre et qu'elle travaille dans l'Armée de l'air.

Qui d'autre, mieux qu'elle, pouvait illustrer la vocation inter-armes du Service de Santé des Armées.

S'acquittant toujours avec honneur et bonheur de sa tâche, elle a supporté plusieurs générations de Médecin chef et Adjoint, surtout à une époque où, elle était la seule femme du Service Médical, ce n'était pas chose facile.

Elle n'est plus disponible ! Hélas pour certains. Mais vous trouverez toujours un écho favorable auprès d'elle, tant sa sociabilité n'a d'égale que sa coquetterie.



Sergent-chef DELMOTTE Annick

Elle est arrivée de NANCY un beau matin de juin 1979.

Après avoir exercé son talent au sein de la section d'encadrement pendant plusieurs années, elle évolue avec autant d'aisance au secrétariat des Moyens généraux. Toujours d'humeur égale, son sourire quasi permanent est un rayon de soleil au milieu de la tourmente.

Elle est l'heureuse maman d'un petit Cédric et attend une naissance pour bientôt. Spécialiste du volley-ball, elle anime l'équipe de la Base aérienne 103.



Sergent-chef Igras Irène

De Metz, un beau jour de septembre 1982, elle nous est arrivée. Affectée à l'atelier offset, elle y est restée... Quatre jours avant de "gagner" les S.A.

Heureusement pour le Flash, un an après elle est revenue et, grâce à sa dextérité (à la machine à écrire), son sens de l'esthétique (mise en page) et sa conscience professionnelle, notre revue trimestrielle a repris âme et popularité.

Sportive accomplie, elle pratique assiduellement le karaté, le footing, la natation, le vélo et la moto...



CARNET

ARRIVEES

LCL DE VAISSIERE François	12° EC	SGC ZMETY Henri	DRMu 04.652
ODT DOME Daniel	MGX 40.103	SGT LEGRAND Didier	ERT 17.103
CNE SOUBIGOU Michel	MT 10.103	ADC LEFEBVRE Albert	MGX 40.103
CNE VALDEC Georges	CB 00.103	ADC VERHAEGHE Didier	GERMAS 15.012
CNE DERRICHE Lakhdara	12° EC	SGC LEYTERE Didier	EC 01.012
CNE DALL'AGLIO Jean-Luc	EC 03.012	SGT WOZNIAC Denis	GERMAS 15.012
CNE FABRE-AUBRESPY Bertrand	MO 05.103	ADJ PASIAK Joseph	EC 03.012
CNE DA SILVA Patrice	EC 01.012	ADJ LAFLANDRE Gilbert	GERMAS 15.012
LTT COMTE Jean-Louis	MSP 20.103	SLT MARANZANA Jean-Claude	MGX-CIM
LTT TURPLIN Pierre	ET 61.900	SGC FROISSARD Jean-Michel	GERMAC 16.103
LTT IRALOUR Armand	CB 00.103	SGC PIOT Jean-Louis	STB 82.103
LTT PORTRON Claude	EC 02.012	SGT NAWROCKI Jean-Luc	MSP EEP
LTT SANS Ramon	GERMAS 15.012	CLC TROCHUT Michel	MSP 20.103
LTT ARNAL Pierre	SMSA 13.900	SGT GALLET Christian	EEP 43.301
LTT GRESSIER Gilles	GERMAS 15.012	ADC FOURNIER José	GAS 15.012
LTT MALAPERT Paul	GERMAS 15.012	ADJ CAPPAERT Jean-Luc	EEVSV 12°ESC
SLT LE GARREC Jean-Marc	EC 03.012	ADJ DURIEZ Régis	GERMAS 15.012
MAJ DEPUTEL Jean-Pierre	EC 03.012	ADC DEPREUX Daniel	EC 01.012
ADC AUDREN Jean-Marie	GERMAS 15.012	SGC PRIN Jean-Luc	GAS 15.012
ADC PIETROWSKI Alphonse	GERMAS 15.012	SGC POIVRE Jean-Pierre	EC 03.012
ADC DEFRANCE Maurice	GERMAS 15.012	SGT HULOT Gilles	MO 05.103
ADJ CAPET Pierre	OLFA AMIENS	CNE GRAU Jean-Yves	SM 50.103
ADJ SUEUR Alain	MO 05.103	SGC CHOQUET Marc	EC 02.012
ADJ COCHET Jean-Paul	EC 02.012	ADC MOULLEC Jacques	GERMAS 15.012
ADJ CARLIER Louis	CB 00.103	CLC BEAUVAIS Jean-Michel	SRH 36.103
ADJ REUBRECHT Bernard	BAI LILLE	ADJ JACQUEMONT Michel	SRH 36.103
ADJ FORTANNIER Thierry	MSP 20.103	SGC POULAIN Patrick	GERMAS 15.012
ADJ LECLERCQ Jacques	GERMAS 15.012	CLC DHAIER Patrick	SA 30.103
ADJ SOLTYSIAK Georges	EC 01.012	ADJ DAVENNE Pierre	BAI 70.103 LILLE
ADC JOLICART François	EC 00.012	CLC DEWINTER Franck	EC 03.012
SGC CAUDAILLER Bertrand	GERMAS 15.012	ADJ MATRINGE Jean-Jacques	EC 02.012
SGC LEFEBVRE Daniel	GERMAS 15.012	ADJ STOLARSKI Jean	DAMS 14.091
SGC BAUDIN Alain	EC 02.012	LCL BRAUN Christian	MO 05.103
SGC WANDESMAL Christian	EC 01.012	ADJ MATECKI Patrice	EEVSV
SGC COURTOIS Claude	GERMAS 15.012	CDT PALOMEROS Jean-Paul	EC 02.012
SGC BOILAN Philippe	GERMAS 15.012	SGT CARRE Philippe	GERMAS 15.012
SGC RINCHEVAL Jean-Pierre	GERMAS 15.012	ADJ WISNIEWSKI Jean-Marc	MSP 20.103
SGC BERTIAUX Patrick	EC 01.012		
SGC LUSSIEZ Philippe	EC 01.012		
SGC QUIQUE Franck	GERMAS 15.012		
SGC MAYER Jacky	MT 10.103		
SGC BUCAMP Jean-Michel	GERMAS 15.012		
SGC JULIEN Yvon	MSP 20.103		
SGC BERLANCOURT Luc	MGX 40.103		
SGC PETIT Régis	MT 10.103		
SGC DEFONTAINE Jean-Marie	SA 30.103		
SGC DAMIEN Jean-Luc	MSP 20.103		
SGC HEGO Christian	MSP 20.103		
SGT MESSAOUDENE François	MSP 20.103		
CLC LAOUT Geneviève	CB 00.103		
GEND VIGUIER Jean-Marie	GEND.AIR		
CNE TEMPELMAN William	EEP 23.301		
LTT HUGUET Claudine	CLA 06.103		
LTT MARION Alain	CIM 41.103		
SLT LANCON Patrice	EC 03.012		
ASP LEMELLE Philippe	SM 50.103		
ASP TACQUET Gilles	SM 50.103		
MAJ MERCIER Jean-Claude	GERMAS 15.012		
ADC LEGUILLER Marc	SA 30.103		
ADJ GENDRE Norbert	EC 02.012		
SGC PITOU Joseph	CLA 06.103		

DEPARTS

CNE BAYONNE Michel	retraite
LTT CLOCHARD Christian	PARIS
LTT THEME Jean-Pierre	AVORD
ASP COCHE-DEQUEANT Olivier	CONTREXEVILLE
MAJ GHERLA Jean-Pierre	ORANGE
ADC GUEN Loïc	GABON
ADC NOGUE Jean-Michel	TOULOUSE
ADJ CERNAUX Marie Antoine	DJIBOUTI
ADJ LIMES Jean	PAPEETE
ADJ PÂQUET Sylvain	ACHERN
ADJ WALLAEYS Jean Marie	ORANGE
ADJ POLLET Michel	retraite
SGT PENDU Jean Marie	résiliation de contrat
CLC CHATELLAIN ép. MEIRISSONE Marie-France	NIMES
	NIMES
CLC KAMINSKI Régine	BORDEAUX
CDT VERDALLE Jean-Claude	NANCY
LTT CORVOISIER	REIMS
ADC BRETAUX Jean-Marc	

SGC KAMEZAC Paul	Fin contrat
SGT LECOMPTE Pierre	Fin contrat
SGT TORRECILLAS Jean-Gabriel	Fin contrat
ASP LEPOUTRE Yves-Noël	Libération anticipée
CNE MASSON-REGNAULT	NIMES
LTT SALVARO Guido	NIMES
ADC GUIDEZ Jacques	AVORD
ADC BESIEUX Yves	CHARTRES
ADC DELEDICQUE François	REIMS
ADJ DOMERGUE Michel	REIMS
ADJ WYON Jean-Yves	POINTE A PITRE
SGC DACHEUX Olivier	STRASBOURG
SGC FONTAINE Alex	ORANGE
SGT ROCHE Claude	ORANGE
SGT CHOUTEAU Bernard	Fin contrat
LCL BOITTE Jacques	BORDEAUX
LCL RAYNAL Guy	SALON
CDT MAGNAN Patrice	METZ
CDT LE ROUX Claude	CHATEAUDUN
CNE LACH Edmond	PARIS
CNE KNOPIK Valdemar	CHARTRES
SLT STEVENANT Patrick	ORANGE
ADJ-GERME René	TAVERNY
ADJ FLÔRES Daniel	MONT DE MARSAN
ADJ TOMKOWIAK Jean Pierre	MERIGNAC
SGC BRYM Morgan	CHATEAUDUN
SGC CLARIA Christian	REIMS
SGT CHARRIERAS Louis	ORANGE
SGT COFFIGNAL Christian	ORANGE
SGT COUMAILLEAU Georges	MONT DE MARSAN
GEND ONCZARZ Pierre	NANCY
GEND PIERQUIN Noël	NANCY



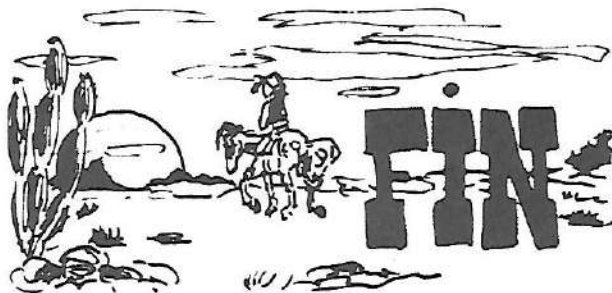
NAISSANCE

DESPRET Dany	04.06.85
CLAIRET Amaury	13.06.85
LOBREAUX Romain	19.06.85
BRICOUT Caroline	21.06.85
ROBINO Jessica	21.06.85
JACOB Jérémy	01.07.85
MALVOISIN Ludovic	20.07.85
BIGO Marina	23.07.85
KORDOWIAK Amandine	04.08.85
CIAN Amélie	12.08.85
ROSSI Grégory	26.08.85
MICHEL Stéphanie	27.08.85
LANCASTER Stethen	30.08.85
PAPION Myriam	31.08.85
BROQUET Bruno	13.09.85



MARIAGE

SGT MONNEREAU Patrick	17.06.85
SGT THOMAS Pascal	29.06.85
CNE MORIO Eric	27.07.85
FCC SALINGROS Paule	27.07.85
SGT BRIANCON Eric	27.07.85
CLC DUMIGRON Philippe	03.08.85
ADJ GROPPER Jean-Pierre	09.08.85
SGT LORON Jacques	10.08.85
SGT CONQUET Philippe	24.08.85
SGT PEREZ José	24.08.85
CLC DELPIT Patrick	24.08.85
ASP DEPREUX Eric	07.09.85



B. DUEZ

VISUAL Un groupe d'opticiens de confiance

VOTRE OPTICIEN

7, RUE NEUVE CAMBRAI

81.42.29

VENEZ DÉCOUVRIR LE NOUVEAU LOOK 3 PORTES

Compacte et racée
Traction avant, 7 versions
essence ou diesel, 4 à
7 CV fiscaux. Boîte 4 ou
5 vitesses. Deux larges
portes et le basculement
aisé des sièges avant vous
invitent au confort des places
arrière. Un hayon s'ouvre largement
sur un coffre modulable.



HAVAS CONSEIL

NOUVELLE 205 3 PORTES UN SACRÉ LOOK!

PEUGEOT 205 X

Modèle présenté 205 XR 900 cc, modèle 85. Garantie anticorrosion Peugeot 6 ans.

305 GTX: ESSAYEZ-LA, Etonnez-vous!

Moteur 1905 cm³ Arbre à cammes
en tête, 105 ch DIN (76 kW ISO). De 0 à 100 km/h en
10,8 secondes, de 80 à 120 km/h en 4^e en 10,2 secondes,
400 m et 1000 m départ arrêté en 17,5 secondes et
32,5 secondes. 182 km/h sur circuit en 5^e. Pneus larges taille
basse montés sur jantes alu, sièges ergonomiques, c'est une
berline avec une tenue de route étonnante. Consommations :
5,8 l à 90 km/h, 7,6 l à 120 km/h, 9,2 l en ville. PEUGEOT 305 GTX,
berline ou break, elle va étonner les GTistes.
Année modèle 85. Garantie anticorrosion Peugeot 6 ans.



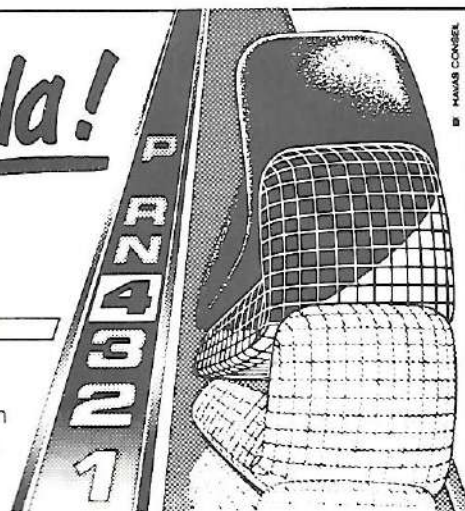
HAVAS CONSEIL

PEUGEOT 305 GTX

305 AUTOMATIC ETONNANTE SOUS TOUT RAPPORT

Essayez-la!

Boîte automatique à 4 vitesses bien étagées, avec système de dérivation
de puissance. Moteur 7 CV, 1580 cm³, 94 ch DIN (68 kW ISO). 0 à 100 km/h
en 15,2 secondes, 400 et 1000 m départ arrêté en 20 secondes et
36,8 secondes. Vitesse maximum 165 km/h sur circuit. Consommations :
6 l à 90 km/h, 7,8 l à 120 km/h et 8,9 l en ville. La Peugeot
305 Automatic est vraiment étonnante sous tout rapport.
Année modèle 85. Garantie anticorrosion Peugeot 6 ans.



HAVAS CONSEIL

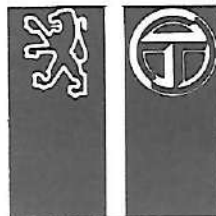
PEUGEOT 305 AUTOMATIC

Un constructeur sort ses griffes

PEUGEOT - TALBOT

S.A.C

80 avenue de DUNKERQUE
59 402 CAMBRAI



tel: 83.84.23

LA MAISON VÉRITÉ

RESIDENCES VILLAGE lance la Maison Vérité. Finies les mauvaises surprises. La Maison Vérité, c'est un seul prix pour le terrain, la construction, les finitions, vos garanties. Dans votre Maison Vérité,

tout est en place pour que vous viviez heureux, dès le premier jour.

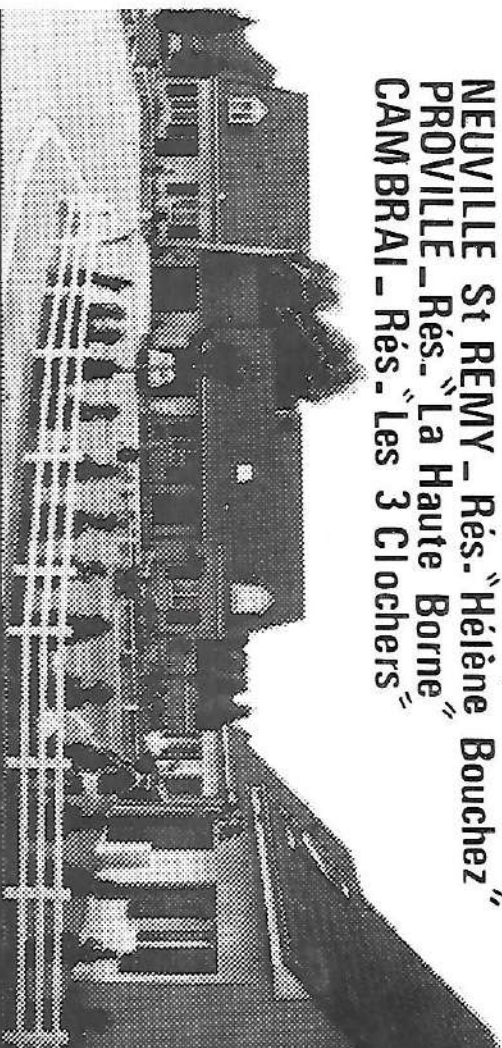
Votre Maison Vérité nous la construisons à :

NEUVILLE St REMY - Rés. "Hélène Bouchez"
PROVILLE - Rés. "La Haute Borne"
CAMBRAI - Rés. "Les 3 Clochers"

- VRAI** Le terrain est compris
- VRAI** Les branchements sont faits
- VRAI** Le garage est construit
- VRAI** L'isolation est réalisée
- VRAI** Les doubles vitrages sont posés
- VRAI** Le chauffage est installé
- VRAI** Les sanitaires fonctionnent
- VRAI** Les papiers peints sont posés
- VRAI** Les revêtements de sol sont posés
- VRAI** La qualité de construction est contrôlée
- VRAI** Les prêts PAP sont pré-réservés
- VRAI** Des garanties vous protègent
- VRAI** Le prix est ferme et définitif à la signature des actes notariés.

TEL: (27) 83-99-00
Poste: 3803

S.A. CARPI RUBS



Les Résidences Village

Groupe Maison Familiale

VIVEZ VRAI DANS NOTRE REGION

OUI ENVOYEZ MOI GRATUITEMENT VOTRE DOCUMENTATION SUR LA MAISON VERITE

NOM _____

ADRESSE _____

CODE POSTAL _____ VILLE _____

TEL _____

A retourner à RESIDENCE VILLAGE

Avenue du Cateau 59342 CAMBRAI CEDEX